

CIDISK™ PRO

사용자 매뉴얼

V6.x



(주)씨아이디스크코리아

내 용

제품개요	5
개요	5
권장 사용환경.....	6
설치 및 삭제	7
CIDISK™ PRO 설치	7
CIDISK™ PRO 삭제하기.....	10
STEALTH 영역생성	12
STEALTH 전용파티션 생성	12
STEALTH 영역 생성하기	17
STEALTH 영역삭제	22
STEALTH 영역 삭제하기	22
STEALTH 전용파티션 삭제	24
STEALTH Explorer 사용	27
STEALTH Explorer 화면구성	27
리본메뉴영역	27
캡션표시줄	28
데스크탑영역	28
STEALTH 영역	30
상태표시줄	31
STEALTH 연결 창을 이용하여 연결하기	32
디지털 키를 이용하여 연결하기	34
STEALTH 연결해제.....	37
디지털키 백업.....	39
목록에 표시	41

폴더조작	43
상위폴더.....	43
새폴더	44
새로고침.....	44
삭제하기.....	44
클립보드.....	46
붙여넣기.....	46
자르기	46
복사.....	47
모두선택.....	48
STEALTH 기능.....	49
자동잠금 설정	49
비밀번호 변경	50
STEALTH 정보	51
STEALTH 포맷	53
즐거찾기 관리	54
STEALTH Explorer 의 활용방법.....	55
Drag & Drop	55
외부에서 STEALTH Explorer 로 Drag & Drop	55
STEALTH Explorer 에서 외부로 Drag & Drop	56
STEALTH 영역간의 Drag & Drop	57
다른 이름으로 저장	59
STEALTH File Server 연결.....	61
서버 연결관리.....	61
연결하기.....	62

연결해제.....	63
계정 정보 변경	65
조작로그	66
검색.....	67
모든 결과 EXCEL 문서로 내보내기.....	69
문의 및 고객지원	71

제품개요

개요

CIDISK™ PRO는 (주)씨아이디스크코리아가 보유한 “**보안저장장치를 구비하는 저장 시스템 및 그 관리방법 (Storage system having security storage device and managing method thereof)**”에 관한 특허 1014762220000 및 1014425390000의 기술이 적용된 개인 및 기업용 보안디스크 제품입니다.

본 문서에서는 개인사용자를 위한 CIDISK™ PRO 제품과 중소기업규모의 조직의 안전한 파일공유서버의 구축을 위한 STEALTH File Server에 대해 설명합니다. 버전 6.x 이상의 CIDISK™ PRO는 STEALTH File Server로의 접속기능을 추가적으로 제공합니다.

참고사항: 버전 6.x.x 이하의 CIDISK™ PRO제품을 사용하고 계시는 경우 새로운 버전 6.x.x로 업그레이드 하시기를 권장합니다.

CIDISK™ PRO는 신개념 정보보안 제품으로써 다양한 정보침해 사고의 위험으로부터 사용자의 중요한 데이터를 안전하게 지켜드립니다.

- 모든 유형의 랜섬웨어(Ransomware), 바이러스 및 악성코드의 접근을 100% 완벽하게 차단
- 기존의 백신 프로그램들과 같은 업데이트 불필요
- 저장장치를 분실하거나 도난 당하더라도 CIDISK™ PRO기술에 의해 안심
- STEALTH영역에 보관된 데이터는 제3자에 의해 절대 열람되지 않음
- 편의성과 보안성을 겸비한 STEALTH Explorer제공
- 복수의 STEALTH영역을 동시에 연결하여 작업이 가능

CIDISK™ PRO를 STEALTH File Server와 함께 사용하는 경우에는 다음과 같은 추가적인 특징을 제공합니다.

- 서버에 존재하는 STEALTH영역을 동시에 연결하여 작업이 가능
- 모든 악성코드의 피해로부터 서버에 존재하는 문서를 100% 안전하게 보호(서버 운영체제의 관리자 권한이 탈취되어도 기본적으로 안전)
- 관리자의 경우 CIDISK™ PRO만을 이용하여 서버의 STEALTH영역, 사용자, 공유, 접근제어정책 및 로그관리를 수행할 수 있음
- 일반 로컬디스크 영역, 로컬의 STEALTH영역 및 서버의 STEALTH영역간의 데이터 조작이 매우 간단하고 완벽하게 호환됨

권장 사용환경

CIDISK™ PRO의 권장 사용환경은 다음과 같습니다.

- 운영체제: Microsoft Windows 7 이상 (32비트, 64비트 지원)
- 메모리: 최소 1GB (2GB이상 권장)
- 디스크공간: 최소 100MB이상의 여유공간(STEALTH영역을 구성하기 위한 여유공간은 별도)
- TCP/IP 기반의 네트워크 환경 (STEALTH File Server Only)

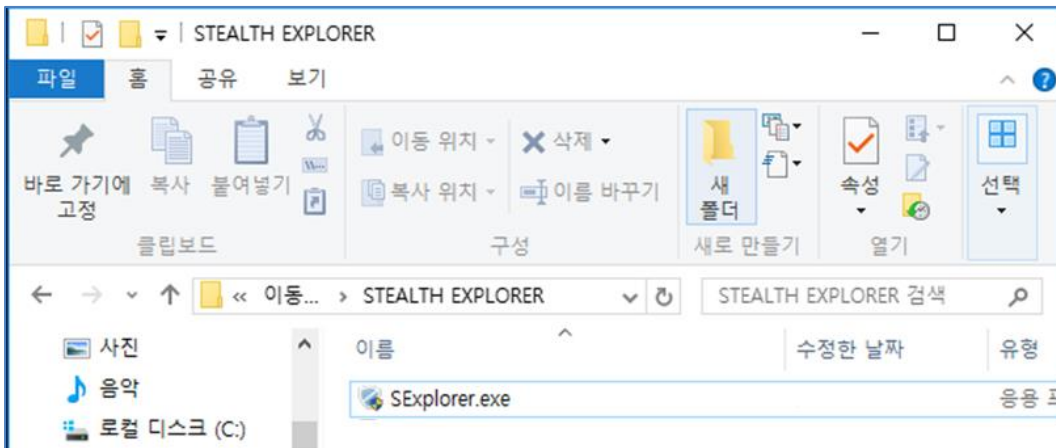
설치 및 삭제

CIDISK™ PRO설치

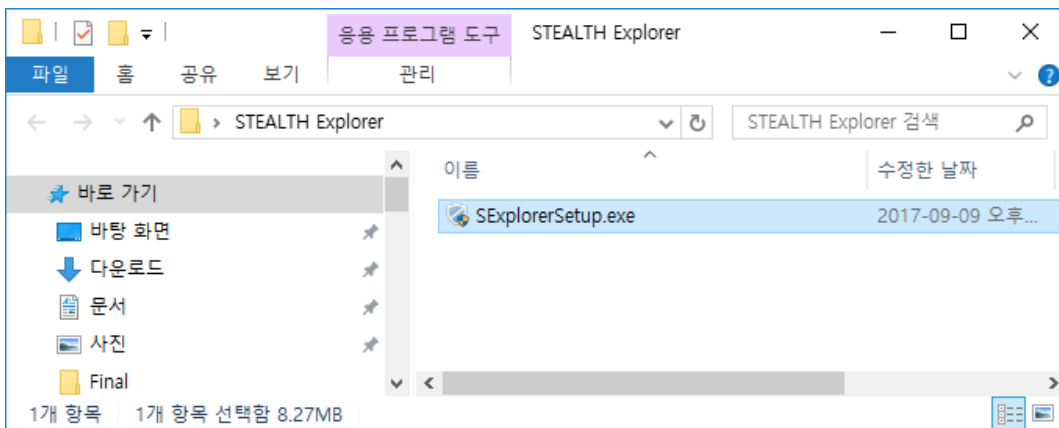
CIDISK™ PRO의 설치는 설치 미디어로 제공되는 실행파일 중 “SExplorerSetup.exe” 프로그램을 이용합니다.

※ CIDISK™ PRO 무설치 버전인 SExplorer.exe는 별도의 설치작업 필요 없이 바로 실행이 가능합니다.

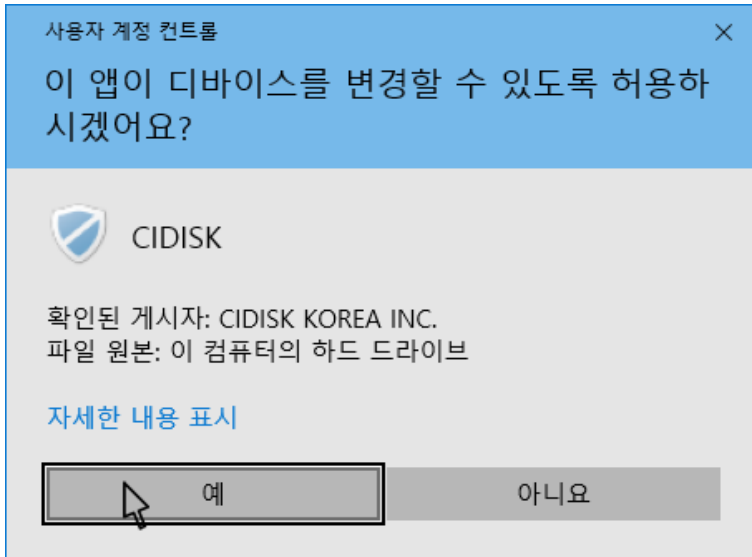
Stealth Explorer 무설치 버전:



Stealth Explorer 설치 버전:



“SExplorerSetup.exe” 프로그램을 마우스로 더블클릭 하여 실행합니다. 다음과 같이 “사용자 계정 컨트롤”에 관련한 확인 대화상자가 나타나는 경우 “예” 버튼을 클릭하여 관리자 권한으로 프로그램이 실행되도록 허가 합니다.



다음과 같이 “Stealth Explorer 설치” 대화상자가 나타납니다.



“설치” 버튼을 클릭하여 CIDISK™ PRO의 설치를 시작합니다. CIDISK™ PRO의 모든 구성파일의 복사와 설정작업이 완료되면 다음과 같이 완료를 알리는 대화상자가 나타납니다.

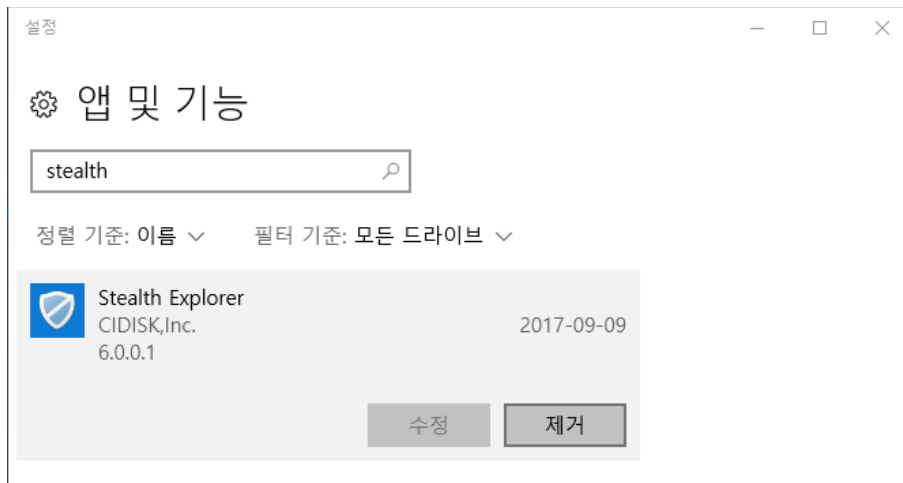


“마침” 버튼을 클릭하여 CIDISK™ PRO의 설치작업을 완료합니다.

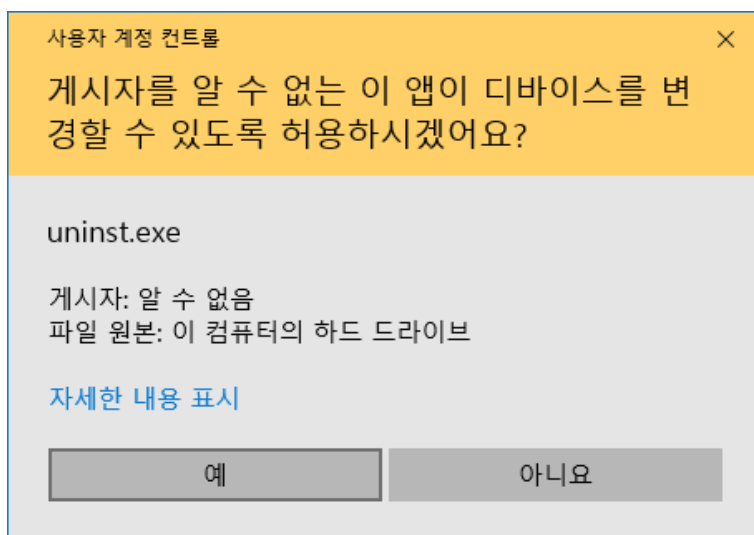
CIDISK™ PRO 삭제하기

CIDISK™ PRO의 삭제는 각 운영체제 별로 제공하는 응용프로그램의 삭제 기능을 이용합니다.

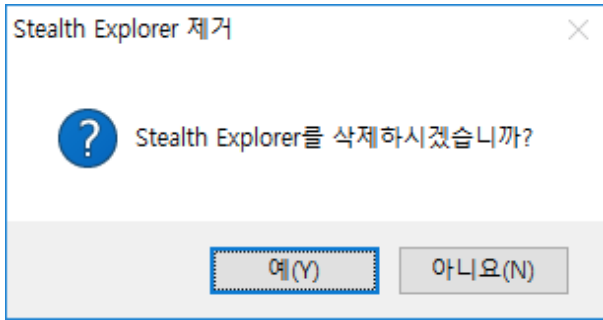
본 문서에서와 같은 Microsoft Windows 10의 경우에는 “**설정 > 앱 > 앱 및 기능**”을 이용하여 삭제합니다. (주의사항: 운영체제 마다 프로그램 삭제를 위해 제공되는 메뉴가 차이가 있습니다.)



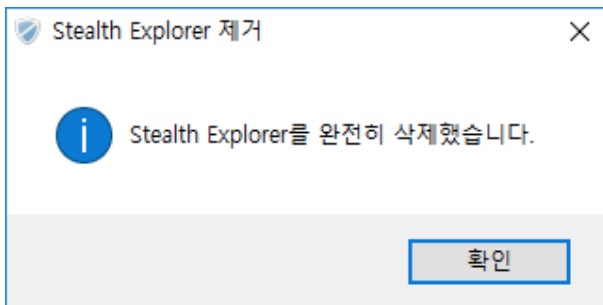
다음과 같이 “**사용자 계정 컨트롤**”에 관련한 확인 대화상자가 나타나는 경우 “**예**” 버튼을 클릭하여 관리자 권한으로 삭제 작업을 위한 프로그램이 실행되도록 허가 합니다.



다음과 같이 프로그램 삭제여부를 다시 한번 확인하는 대화상자가 표시됩니다. “**예(Y)**” 버튼을 클릭하여 삭제작업을 진행합니다.



모든 구성파일들의 삭제가 완료되면 다음과 같이 삭제가 완료되었음을 알리는 대화상자가 표시됩니다.



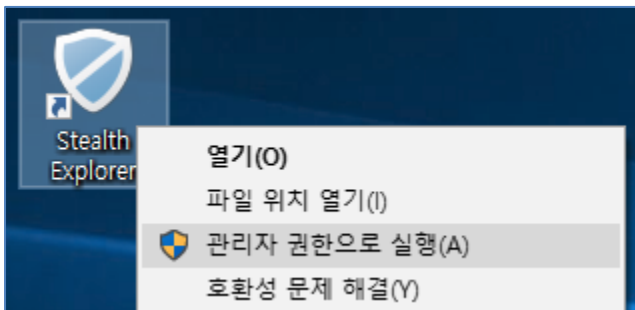
“확인” 버튼을 클릭하여 CIDISK™ PRO의 삭제작업을 완료합니다.

STEALTH 영역생성

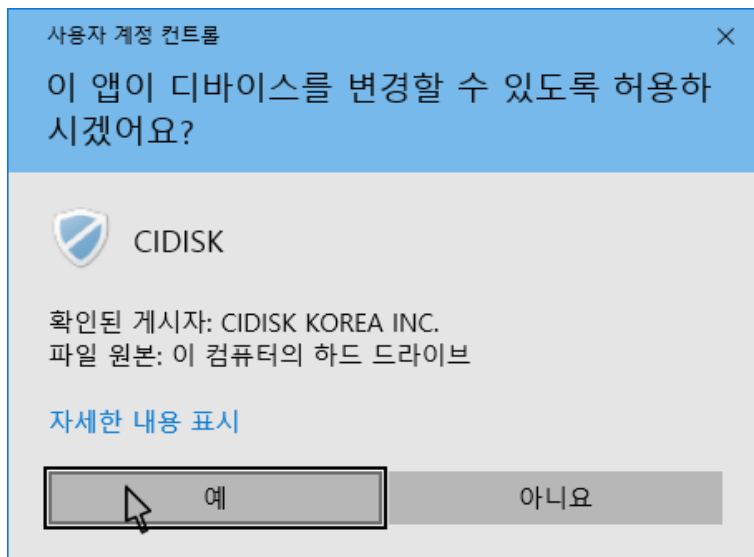
CIDISK™ PRO를 이용하여 중요한 데이터를 저장하고 관리할 수 있는 STEALTH영역을 직접 만들 수 있습니다.

STEALTH 전용파티션 생성

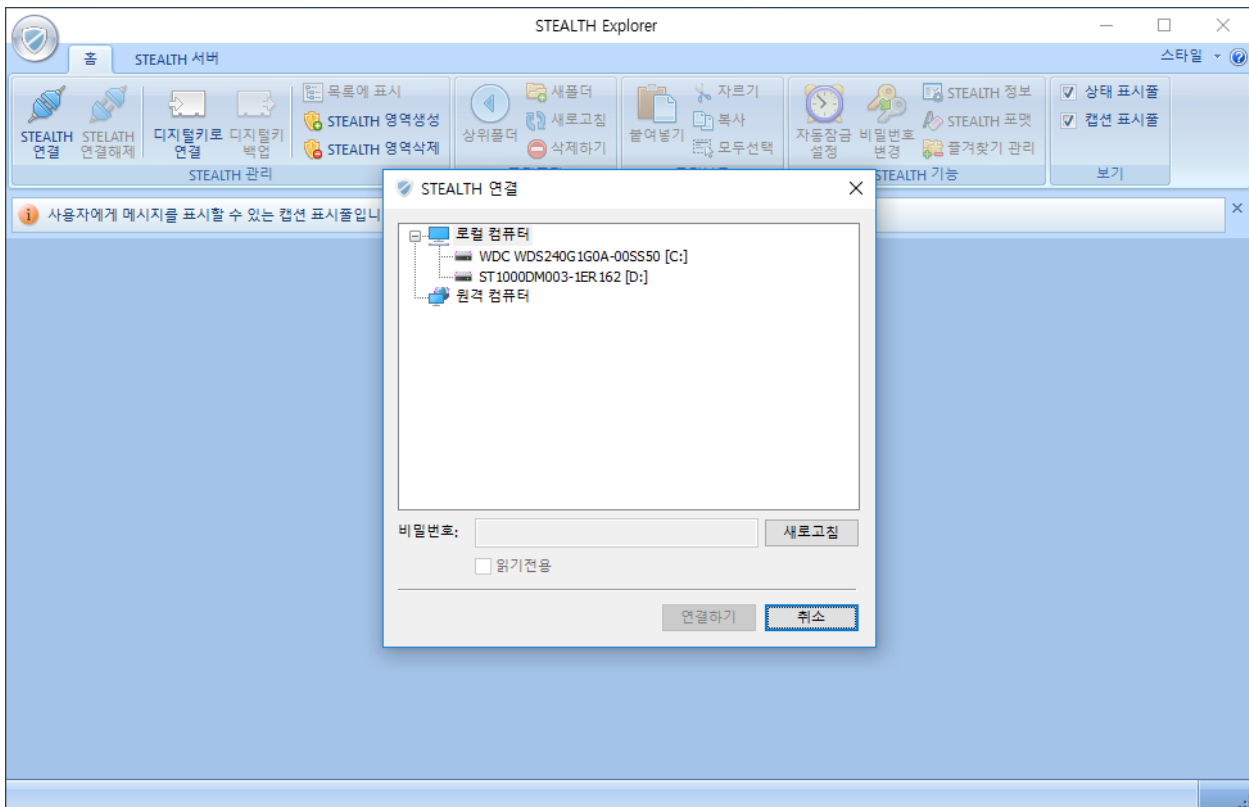
CIDISK™ PRO를 이용하여 직접 STEALTH영역을 위한 전용파티션을 구성하기 위해서는 반드시 “**STEALTH Explorer**”를 다음의 그림과 같이 관리자 권한으로 실행해 주어야 합니다.



다음과 같이 “**사용자 계정 컨트롤**”에 관련한 확인 대화상자가 나타나는 경우 “**예**” 버튼을 클릭하여 관리자 권한으로 프로그램이 실행되도록 허가 합니다.



다음과 같이 “STEALTH Explorer”가 실행되고 화면에 표시됩니다.



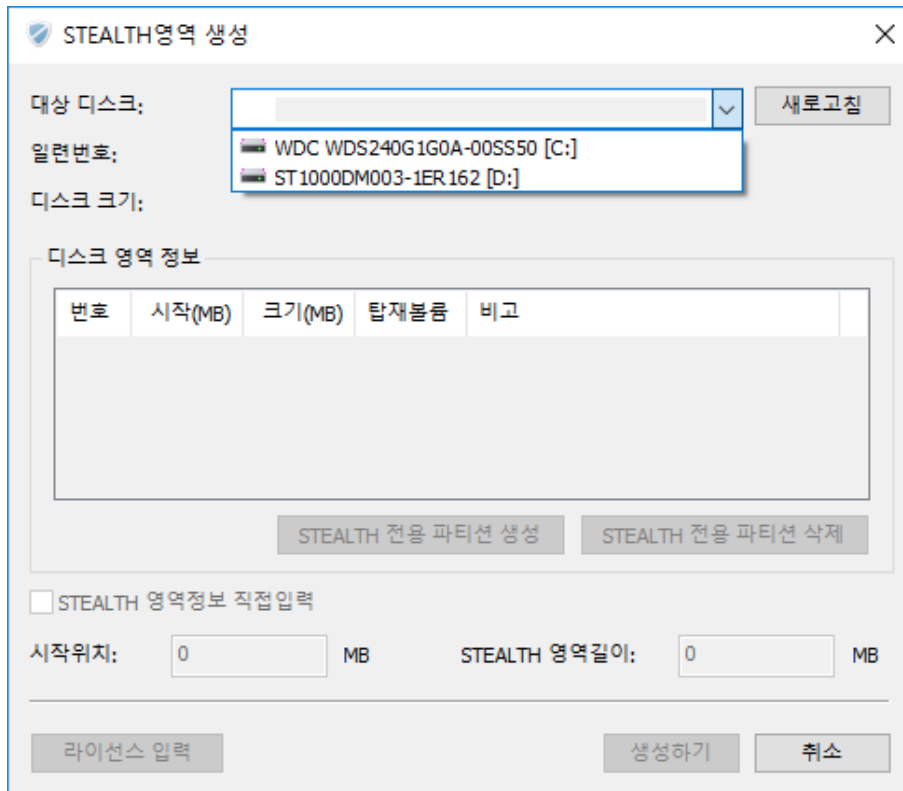
현재는 연결할 수 있는 대상 STEALTH영역이 하나도 존재하지 않음을 알 수 있습니다. “취소” 버튼을 클릭하여 “STEALTH 연결” 대화상자를 먼저 종료합니다.



위의 그림과 같이 “STEALTH Explorer”의 리본메뉴의 항목 중에서 “STEALTH 영역생성” 버튼을 클릭합니다.

주의사항: STEALTH영역을 생성하기 위해 필요한 여유공간이 디스크에 존재하는지 확인하십시오. “STEALTH Explorer”를 이용하여 디스크를 구성하는 단계에서는 “NTFS”형식으로 탑재된 볼륨만을 대상으로 하여 해당 볼륨의 크기를 축소하고 STEALTH영역을 위한 전용파티션을 구성하게 됩니다. 디스크상에 여유공간이 부족하거나 축소를 진행할 볼륨이 “NTFS”파일시스템을 탑재하지 않은 경우에는 ㈜씨아이디스크코리아로 문의하여 주시기 바랍니다.

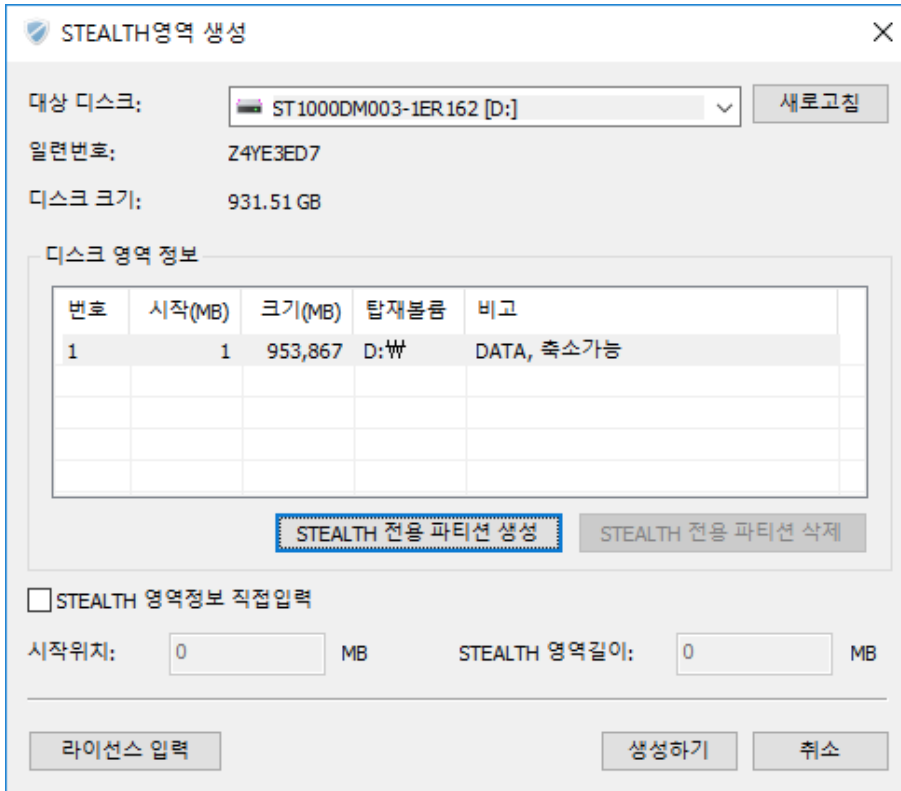
다음과 같이 “STEALTH영역 생성” 대화상자가 표시됩니다. 먼저 “대상 디스크:” 항목을 선택하여 STEALTH영역을 만들기 위해 구성할 대상 디스크를 선택합니다.



각 대상 디스크항목 이름의 가장 끝 부분에는 해당 디스크에 탑재되어 있는 볼륨 레터가 참고정보로 같이 표시됩니다. 이 정보를 이용하여 정확한 대상 디스크를 지정할 수 있습니다.

대상 디스크 항목을 선택하면 다음의 그림과 같이 해당 디스크에 구성되어 있는 영역(파티션) 정보와 함께 대상 디스크의 일련번호 및 디스크의 크기 등의 상세한 정보가 모두 표시됩니다.

대상 디스크에 구성된 각 파티션에 대한 파티션 번호, 시작위치 및 길이 등의 기본적인 정보와 함께 현재 탑재되어 있는 볼륨레터가 표시되며 “NTFS” 파일시스템을 탑재한 파티션의 경우에는 다음의 그림과 같이 “축소가능”이라는 안내 문구가 표시됩니다.



STEALTH영역 생성

대상 디스크: ST1000DM003-1ER.162 [D:] 새로고침

일련번호: Z4YE3ED7

디스크 크기: 931.51 GB

디스크 영역 정보

번호	시작(MB)	크기(MB)	탑재볼륨	비고
1	1	953,867	D:\₩₩	DATA, 축소가능

STEALTH 전용 파티션 생성 STEALTH 전용 파티션 삭제

☐ STEALTH 영역정보 직접입력

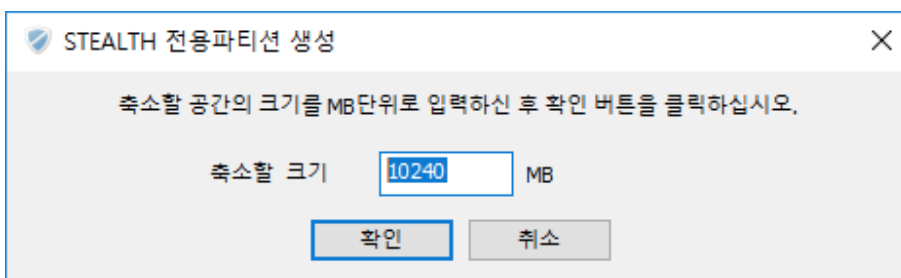
시작위치: 0 MB STEALTH 영역길이: 0 MB

라이선스 입력 생성하기 취소

위의 그림과 같이 축소가 가능한 파티션항목을 먼저 선택한 후 파티션 목록의 아래에 위치한 “**STEALTH 전용 파티션 생성**” 버튼을 클릭합니다.

앞서 선택한 파티션에서 어느 정도의 크기를 축소할 수 있는지 계산하는 과정이 진행됩니다. 결과가 화면에 나올 때까지 잠시 기다려 주십시오.

주의사항: 선택한 파티션의 **단편화** 상태에 따라 축소 가능한 크기를 계산하는 시간이 크게 차이가 발생할 수 있습니다. 시간이 너무 지연되는 경우에는 대상 파티션에 탑재된 볼륨에 대해 먼저 “**디스크 조각모음**”을 수행하고 다시 시도하시기 바랍니다.



STEALTH 전용파티션 생성

축소할 공간의 크기를 MB단위로 입력하신 후 확인 버튼을 클릭하십시오.

축소할 크기 10240 MB

확인 취소

축소 가능한 크기의 계산이 완료되면 위의 그림과 같은 대화상자가 표시됩니다. 실제 STEALTH영역을 위해 축소할 크기를 MB 단위로 입력한 후 “**확인**” 버튼을 클릭합니다.

※ 참고사항: 1MB는 1,024KB 이며, 1KB는 1,024 바이트입니다. 역으로 1,024MB는 1GB입니다.

앞서 선택한 파티션의 축소가 정상적으로 완료되면 다음과 같이 새로운 OEM 또는 LDM 파티션이 자동적으로 생성되고 “생성가능”이라는 설명이 표시됩니다. 다양한 이유에 의해서 축소 작업이 실패하는 경우에는 그 내용에 대한 오류메시지가 표시됩니다. 해당 오류내용을 ㈜씨아이디스크코리아 고객센터 센터로 보내주시면 문제해결에 도움을 드릴 수 있습니다.

STEALTH영역 생성

대상 디스크:

ST1000DM003-1ER.162 [D:]

새로고침

일련번호:
Z4YE3ED7

디스크 크기:
931.51 GB

디스크 영역 정보

번호	시작(MB)	크기(MB)	탑재볼륨	비고
1	1	943,627	D:₩	DATA, 축소가능
2	943,629	10,239		OEM, 생성가능

STEALTH 전용 파티션 생성

STEALTH 전용 파티션 삭제

☐ STEALTH 영역정보 직접입력

시작위치: 943629 MB

STEALTH 영역길이: 10239 MB

라이선스 입력

생성하기

취소

STEALTH영역 생성하기

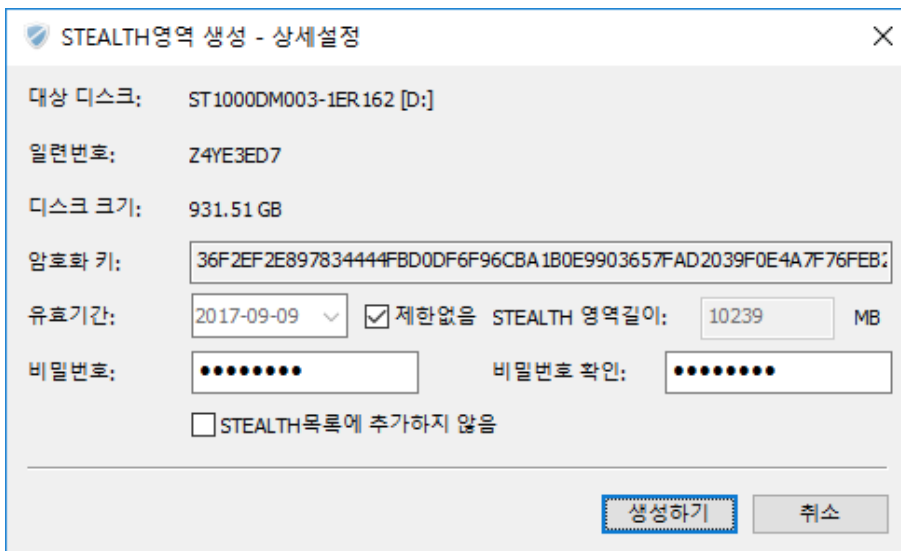
앞 단계의 설명을 통해 전용파티션을 생성을 완료했거나 이미 전용파티션으로 사용할 수 있는 디스크의 구성상태인 경우 STEALTH영역을 다음의 과정을 통해 생성할 수 있습니다.

앞 단계의 설명에 따라 **“STEALTH영역 생성”** 대화상자가 표시되도록 한 후 STEALTH영역을 생성할 대상 전용파티션을 선택한 후 **“생성하기”** 버튼을 클릭합니다.

주의사항: STEALTH영역을 생성할 수 있는 파티션 항목을 선택하면 **“시작위치”** 및 **“STEALTH 영역길이”** 항목이 자동적으로 계산되어 업데이트 됩니다. **“STEALTH 영역정보 직접입력”**을 체크한 후 이 값들을 직접입력 하실 수 있으나 올바르게 않는 값의 입력으로 인해 대상 디스크의 모든 파티션 정보가 삭제되는 등의 부작용도 있을 수 있으므로 디스크에 대한 전문적인 지식이 없다면 사용하지 않을 것을 권장합니다.

다음의 그림과 같이 STEALTH영역 생성을 위한 상세설정 대화상자가 표시됩니다. 새롭게 생성할 STEALTH영역에 대한 **“유효기간”**, **“비밀번호”** 및 **“STEALTH목록에 추가하지 않음”** 등의 상세내용을 설정한 후 **“생성하기”** 버튼을 클릭합니다.

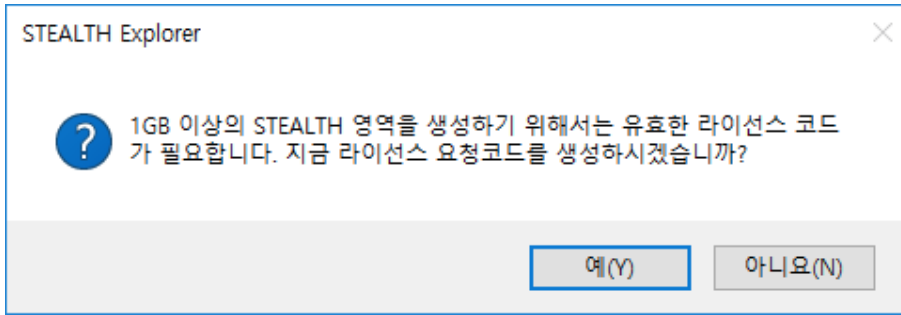
주의사항: 비밀번호는 최소 8자 최대 64자 이하로 지정해야 하며 반드시 영문 대소문자 1개, 숫자 1개 및 특수기호 1개를 포함해야 합니다. **“STEALTH목록에 추가하지 않음”**을 선택하시면 추후 생성이 완료된 이후 **“STEALTH 연결”** 대화상자에 해당 영역의 존재가 나타나지 않도록 설정됩니다.



The image shows a Windows-style dialog box titled "STEALTH영역 생성 - 상세설정" (STEALTH Area Creation - Detailed Settings). It contains the following fields and options:

- 대상 디스크 (Target Disk): ST1000DM003-1ER162 [D:]
- 일련번호 (Serial Number): Z4YE3ED7
- 디스크 크기 (Disk Size): 931.51 GB
- 암호화 키 (Encryption Key): 36F2EF2E89783444FBD0DF6F96CBA1B0E9903657FAD2039F0E4A7F76FEB2
- 유효기간 (Valid Period): 2017-09-09 (dropdown menu) with a checked box for "제한없음" (No Limit). STEALTH 영역길이 (STEALTH Area Length): 10239 MB.
- 비밀번호 (Password): masked with dots. 비밀번호 확인 (Password Confirmation): also masked with dots.
- A checkbox labeled "STEALTH목록에 추가하지 않음" (Do not add to STEALTH list) is currently unchecked.
- At the bottom right are two buttons: "생성하기" (Create) and "취소" (Cancel).

“생성하기” 버튼을 클릭하면 새롭게 생성할 STEALTH영역의 길이를 확인하고 1GB이상인 경우 다음과 같은 안내 대화상자가 표시됩니다.

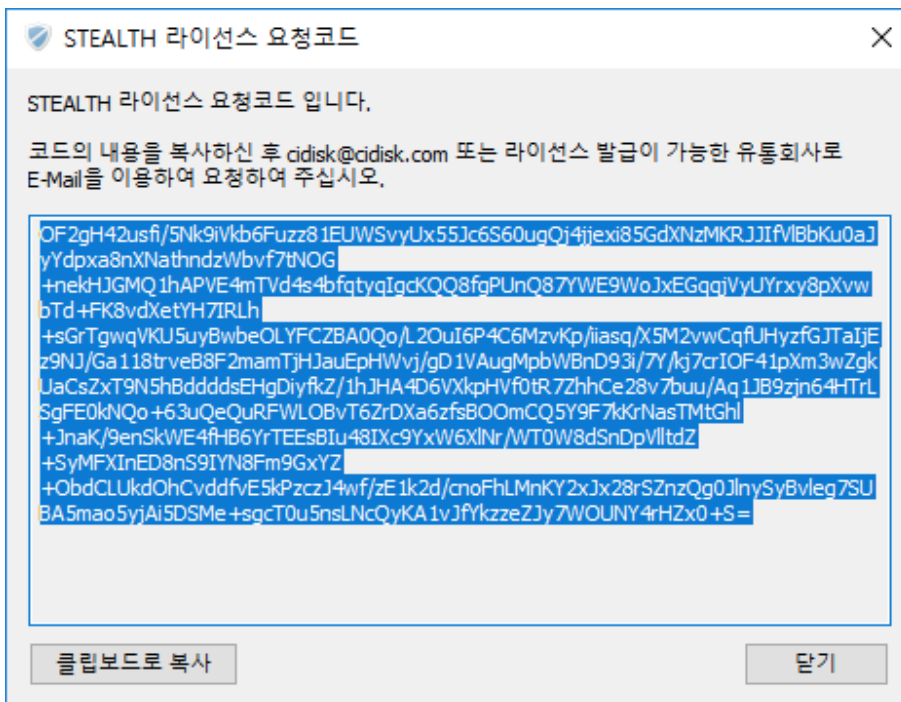


※ 참고사항: CIDISK™ PRO에서는 1GB 이내의 STEALTH영역은 별도의 라이선스 없이 자유롭게 생성하여 사용할 수 있도록 지원하고 있습니다.

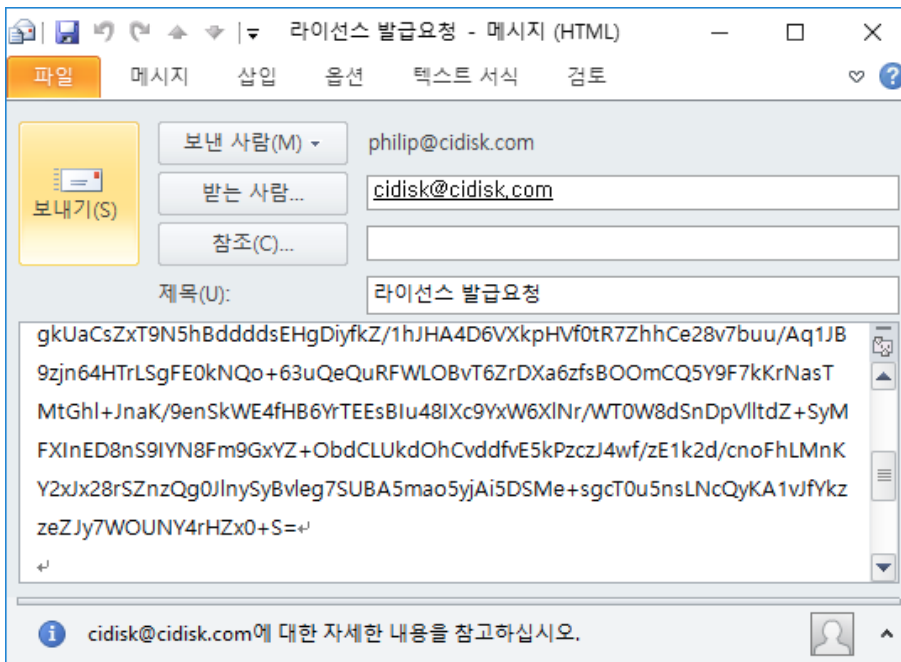
“예(Y)” 버튼을 클릭하여 라이선스 요청코드 생성작업을 진행합니다.

“STEALTH Explorer”는 STEALTH영역생성을 위하여 사용자가 직접 설정한 상세설정 내용을 모두 포함하여 라이선스 요청코드를 생성합니다. 만약 일부 설정이 잘못된 경우에는 모든 작업을 취소하고 처음 단계부터 다시 진행하여 새로운 라이선스 요청코드를 생성하십시오.

요청코드의 생성이 완료되면 다음과 같이 “STEALTH 라이선스 요청코드” 대화상자가 표시됩니다.



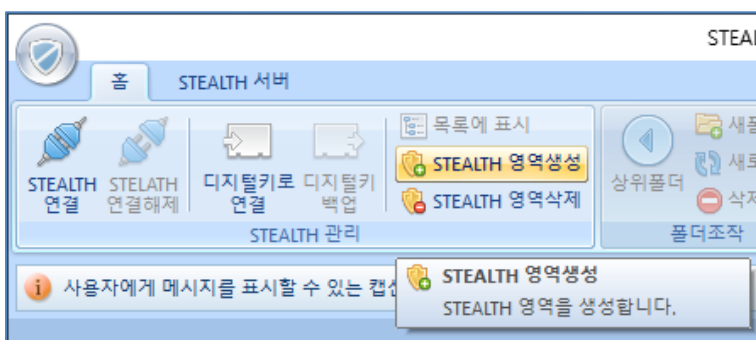
라이선스 요청코드는 모두 문자로서 표시되므로 “클립보드로 복사” 기능을 이용하여 자유롭게 다른 응용 프로그램에 붙여 넣기 할 수 있습니다. 다음과 같이 전자메일 등의 방법을 이용하여 라이선스 요청코드를 ㈜씨아이디스크코리아 또는 관련 유통회사의 담당자에게 전송하여 유효한 라이선스 코드의 발급을 요청하실 수 있습니다.



주의사항: 라이선스 코드 발급비용은 별도로 ㈜씨아이디스크코리아로 문의하시기 바랍니다.

㈜씨아이디스크코리아 또는 관련 회사로부터 라이선스 요청코드에 대한 유효한 라이선스 응답코드가 도착하면 이를 이용하여 STEALTH영역의 생성작업을 계속 진행합니다.

다음의 그림과 같이 “**STEALTH Explorer**”의 리본메뉴에서 “**STEALTH영역 생성**” 버튼을 클릭한 후 라이선스 요청코드의 생성시 선택했던 대상 디스크를 선택합니다. (주의사항: 라이선스 요청코드 생성시 선택했던 대상 디스크가 아닌 경우 STEALTH영역의 생성이 실패합니다.)



다음의 그림과 같이 좌측 하단의 “**라이선스 입력**” 버튼을 클릭합니다.

STEALTH영역 생성

대상 디스크:

ST1000DM003-1ER.162 [D:]

새로고침

일련번호:

Z4YE3ED7

디스크 크기:

931.51 GB

디스크 영역 정보

번호	시작(MB)	크기(MB)	탑재볼륨	비고
1	1	943,627	D:₩	DATA, 축소가능
2	943,629	10,239		OEM, 생성가능

STEALTH 전용 파티션 생성

STEALTH 전용 파티션 삭제

☐ STEALTH 영역정보 직접입력

시작위치:

943629

MB

STEALTH 영역길이:

10239

MB

라이선스 입력

생성하기

취소

다음의 그림과 같이 발급이 완료된 라이선스 코드를 입력할 수 있는 대화상자가 표시됩니다.

STEALTH 라이선스 코드

STEALTH 영역을 생성하기 위해 발급받은 라이선스 코드를 입력하십시오.

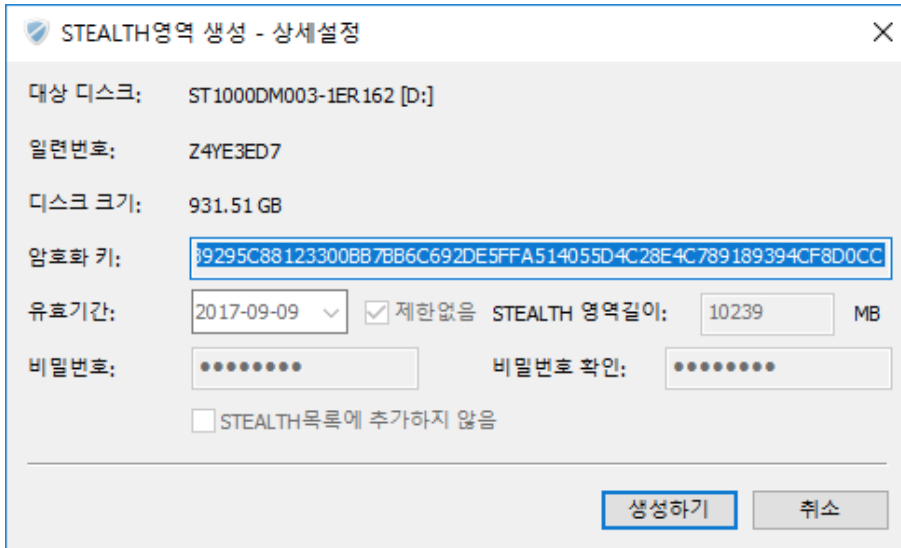
X6TUz/k7NinJehelKmMoGe7Tuf725ynT0+hzZ9ycPwUn5Ej3EUO44tUjRIUmBADvte5tXhNy
CD+ej9k6zRSPEZX7R
+wUh3fkkGdKUDxN5VkeY77Eqwxy9AA80LGhmpyqlhPLV7WEtdFNszQBE1OhmmUH10FZyh
oPKpODsWGyYpflDxG2OFjbs7MRQ45Uliul1L7Sttf4t0xZEy1Ts0TgFizf7DgLDWliu7suOSY2s
T4JyI5IC4PtHXX8URCmHkiMCGVhcDMGf7UXaLmVynWUCmGVV7kbEOEeK8xu
+/k4f9begornV2WX585ytQLBs3hTsX4G7Z4CHecndnjDjaT9VQ/QvZIDqpZmjs53t3T8m14FV
0wf9D2iy6MmUZxHDWRUxpc01SwJIguR5DcoK7VMmuoVxJvBBDubbUpxuviAdVRrWQA/Ae
lx2Zae9kUjODKTzT9UR
+wTgJIQkh3waBMHj4+o5lo9yyqHqz7hYLj1OnXk2M0WFvuJKc3G9hc5LH/XEXBRXwlrB/JaYu
r4OpBiW7UklALMhaIdtSggwiPtVBuuZeOOTjHWFpKnRg3NYf51ZCrksq75hS4Du9gXxWGe6
6y9iZQHdN5KJhB2Rvtky6cDs0i5GJZGZfeus5XjZm/hSGMst8L9XT5tp2cp6Nn/zQoQjl82T9Q
/XrhfJXdga=|

생성하기

취소

㈜씨아이디스크코리아 또는 관련 회사로부터 발급받은 유효한 라이선스 코드를 입력한 후 “생성하기” 버튼을 클릭합니다.

다음과 같이 라이선스 요청코드 생성시 지정했던 상세설정 내용을 다시 한번 확인할 수 있는 대화상자가 표시됩니다.



STEALTH영역 생성 - 상세설정

대상 디스크: ST1000DM003-1ER162 [D:]

일련번호: Z4YE3ED7

디스크 크기: 931.51 GB

암호화 키: 89295C88123300BB7BB6C692DE5FFA514055D4C28E4C789189394CF8D0CC

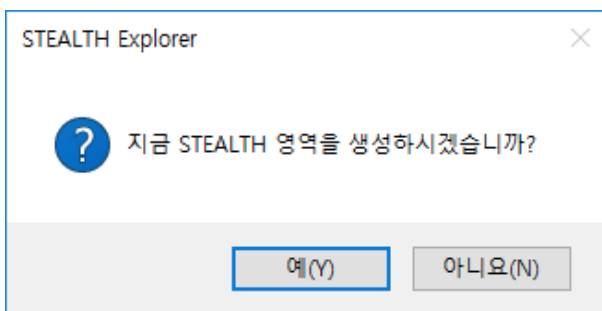
유효기간: 2017-09-09 ☒ 제한없음 STEALTH 영역길이: 10239 MB

비밀번호: 비밀번호 확인:

☐ STEALTH목록에 추가하지 않음

생성하기 취소

설정내용을 확인하여 이상이 없는 경우 “생성하기” 버튼을 클릭합니다. 다음과 같이 STEALTH영역 생성을 위한 최종 확인 대화상자가 표시됩니다. “예(Y)” 버튼을 클릭하여 생성을 진행합니다.

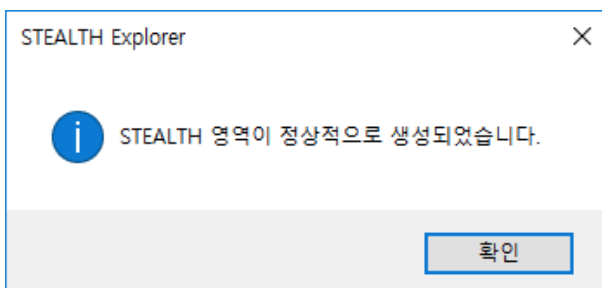


STEALTH Explorer

? 지금 STEALTH 영역을 생성하시겠습니까?

예(Y) 아니요(N)

STEALTH영역의 생성이 정상적으로 완료 된 이후 다음과 같은 안내 대화상자가 표시됩니다.



STEALTH Explorer

i STEALTH 영역이 정상적으로 생성되었습니다.

확인

“확인” 버튼을 클릭하면 STEALTH영역 생성의 모든 과정이 완료됩니다.

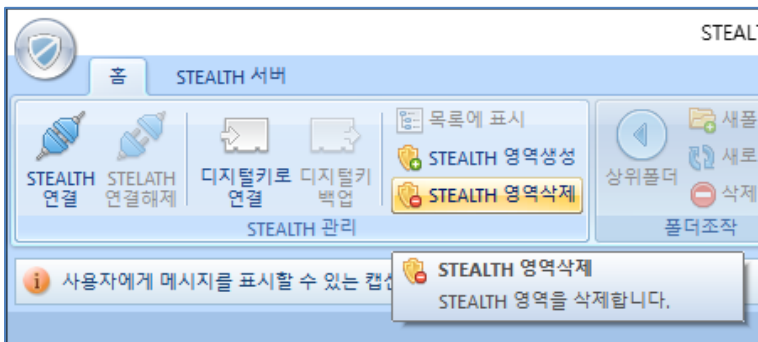
주의사항: STEALTH영역을 생성하기 위해 사용했던 라이선스 요청코드 및 발급된 라이선스 코드는 안전하게 보관하여 주시기 바랍니다. 이후 비밀번호를 잃어버린 경우 발급된 라이선스 코드를 이용하여 STEALTH영역 생성의 과정을 다시 반복함으로써 STEALTH영역 생성시 지정했던 비밀번호로 비밀번호를 초기화 시킬 수 있습니다.

STEALTH 영역삭제

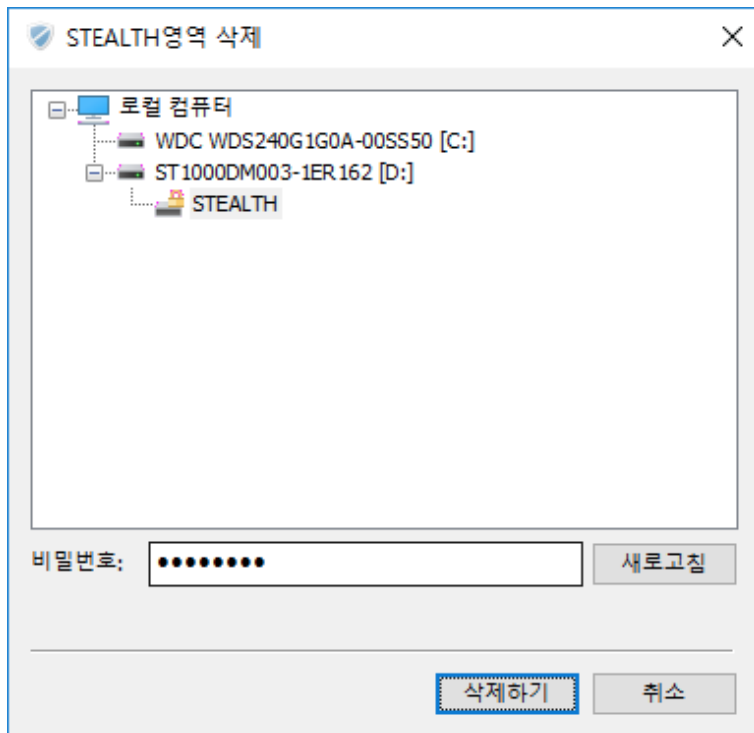
CIDISK™ PRO를 이용하여 직접 생성하고 사용했던 STEALTH영역을 안전하게 삭제할 수 있습니다.

STEALTH영역 삭제하기

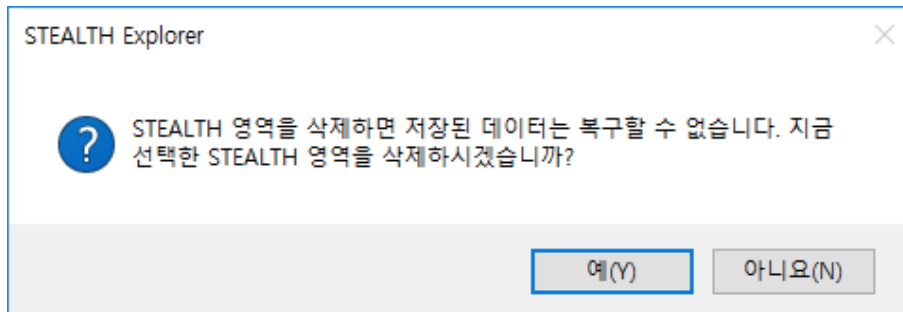
먼저 삭제할 STEALTH영역이 “**STEALTH Explorer**”에 연결되어 있는 경우에는 먼저 그 연결을 해제합니다.
다음의 그림과 같이 리본메뉴에서 “**STEALTH 영역삭제**” 버튼을 클릭합니다.



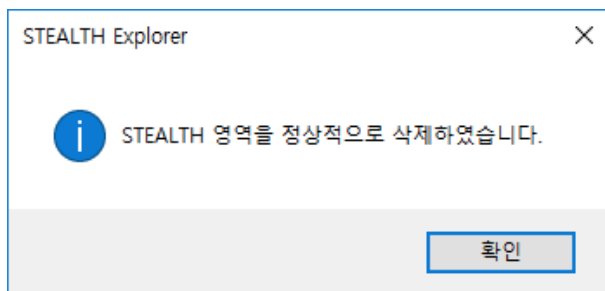
다음의 그림과 같이 삭제가 가능한 STEALTH영역 목록을 표시하는 “**STEALTH영역 삭제**” 대화상자가 표시됩니다. 삭제할 STEALTH영역을 선택 한 후 비밀번호를 입력하고 “**삭제하기**” 버튼을 클릭합니다.



다음의 그림과 같이 STEALTH영역의 삭제를 확인하는 대화상자가 표시됩니다. 한번 삭제한 STEALTH영역의 데이터는 복구될 수 없으므로 유의합니다. 단, 최초에 STEALTH영역을 생성할 때 사용했던 라이선스 코드를 가지고 있는 경우에는 다시 동일한 STEALTH영역으로 복원 할 수 있습니다. STEALTH영역을 삭제하려면 “예(Y)” 버튼을 클릭합니다.



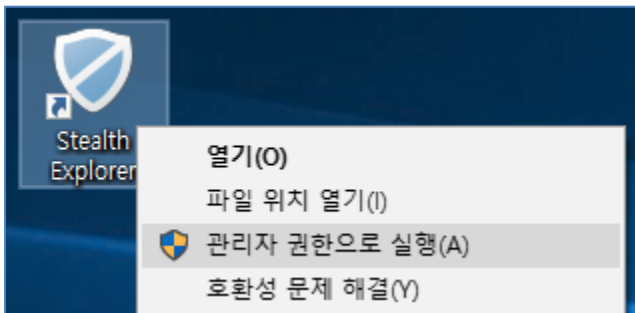
STEALTH영역의 삭제가 정상적으로 완료되면 다음과 같이 그 내용을 확인할 수 있는 대화상자가 표시됩니다. “확인” 버튼을 클릭하여 STEALTH영역의 삭제 작업을 완료합니다.



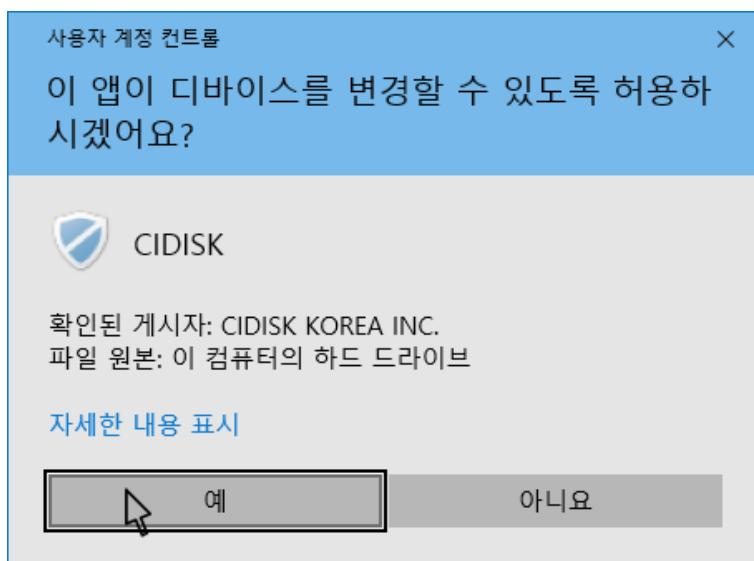
STEALTH 전용파티션 삭제

STEALTH영역을 생성하기 위해 구성했던 STEALTH 전용파티션을 삭제하고 이 공간을 일반적인 데이터 볼륨으로 병합하여 사용할 수 있습니다.

CIDISK™ PRO를 이용하여 직접 STEALTH영역을 위해 사용했던 전용파티션을 삭제하기 위해서는 반드시 “STEALTH Explorer”를 다음의 그림과 같이 관리자 권한으로 실행해 주어야 합니다.

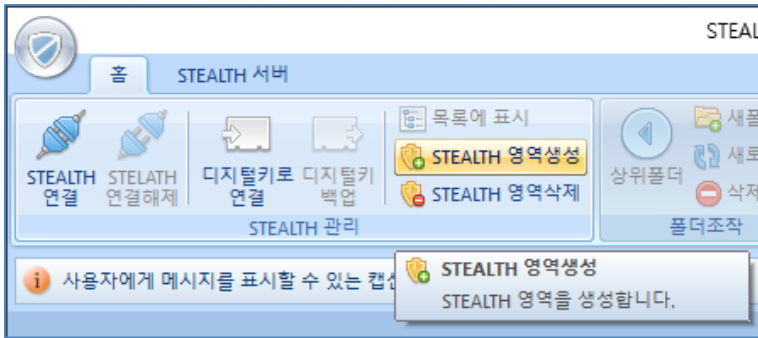


다음과 같이 “사용자 계정 컨트롤”에 관련한 확인 대화상자가 나타나는 경우 “예” 버튼을 클릭하여 관리자 권한으로 프로그램이 실행되도록 허가 합니다.



다음과 같이 “STEALTH Explorer”가 실행되고 화면에 표시됩니다.

다음의 그림과 같이 리본메뉴에서 “STEALTH 영역생성” 버튼을 클릭합니다.

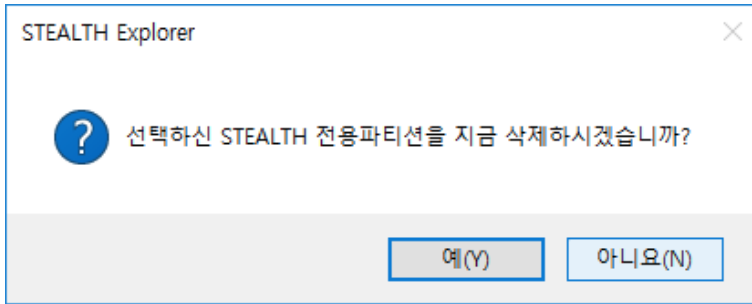


다음의 그림과 같이 “**STEALTH영역 생성**” 대화상자가 표시됩니다. 삭제할 전용파티션이 있는 대상 디스크를 선택하면 해당 디스크내의 모든 파티션 정보가 표시됩니다. STEALTH영역을 생성했던 전용파티션은 일반적으로 “**생성가능**” 이라는 정보가 표시됩니다. 이 전용파티션을 선택하고 “**STEALTH 전용 파티션 삭제**” 버튼을 클릭합니다.

주의사항: STEALTH영역을 삭제한 이후 해당 STEALTH영역이 존재했던 파티션을 반드시 삭제해야 하는 것은 아닙니다. 단, CIDISK™ PRO를 이용하여 STEALTH영역을 생성할 때 직접 전용파티션을 구성했다면 이 전용파티션까지 삭제하고 그 여유공간을 일반 데이터 볼륨에 병합하여 사용하는 것이 디스크 공간을 보다 효율적으로 사용할 수 있게 됩니다.



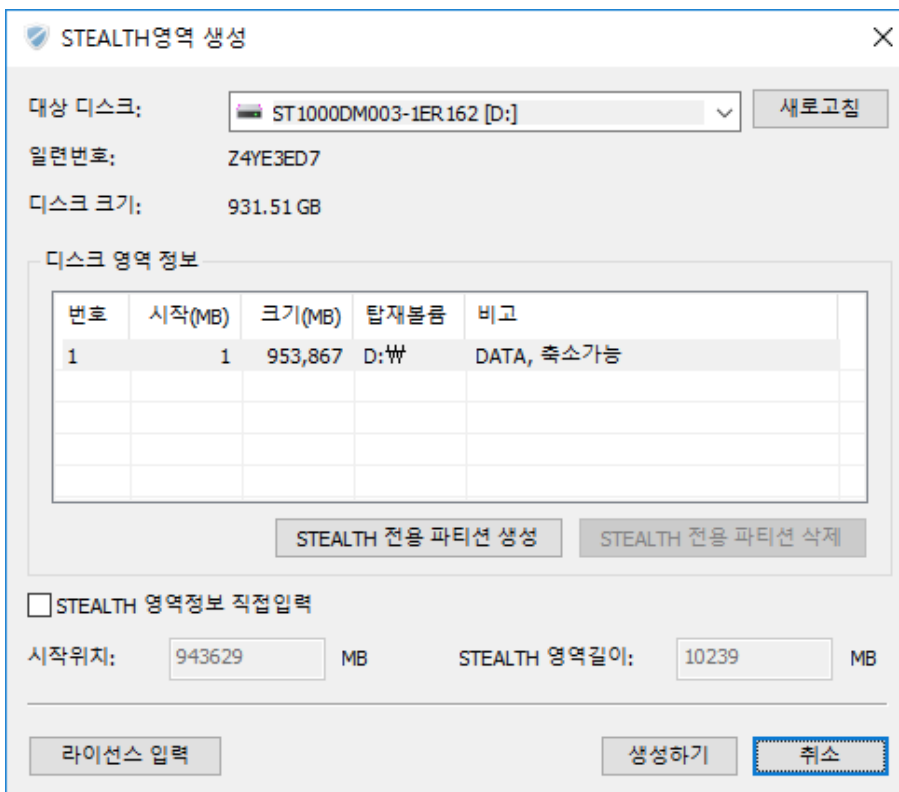
다음의 그림과 같이 STEALTH 전용파티션의 삭제를 확인하는 대화상자가 표시됩니다.



“예(Y)” 버튼을 클릭하여 STEALTH 전용파티션의 삭제 작업을 진행합니다.

선택한 STEALTH 전용파티션의 삭제 작업이 진행됩니다. 삭제 작업 중 오류가 발생하면 화면에 그 오류 내용에 관한 대화상자가 표시됩니다.

STEALTH 전용파티션의 삭제 작업이 정상적으로 완료되면 다음의 그림과 같이 디스크 영역 정보에서 STEALTH 전용파티션 항목이 없어지고 그 크기만큼의 디스크 공간이 바로 전에 위치한 일반 데이터 볼륨에 추가된 것을 확인할 수 있습니다.



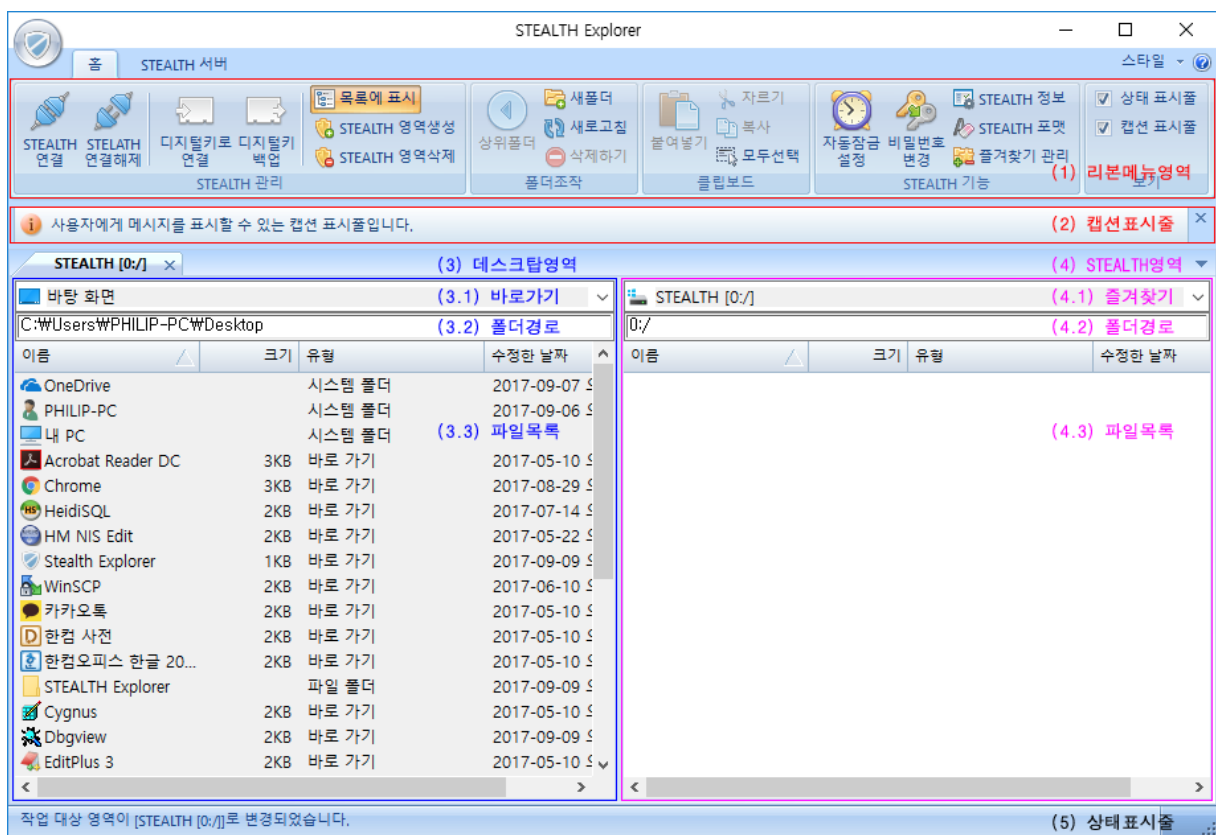
STEALTH 전용파티션의 모든 작업이 완료되었습니다. “취소” 버튼을 클릭하여 대화상자를 종료합니다.

STEALTH Explorer 사용

STEALTH Explorer 화면구성

CIDISK™ PRO 제품의 메인 프로그램인 “STEALTH Explorer”는 디스크 상에 구성된 STEALTH영역내에 보관 중인 중요한 데이터를 편리하게 조작할 수 있도록 지원합니다.

다음의 그림은 기본적인 “STEALTH Explorer”의 화면 구성 정보입니다.



리본메뉴영역

“STEALTH Explorer”의 리본메뉴영역에는 “STEALTH Explorer”의 조작에 관련 된 주요 메뉴들이 시각적으로 배치되어 제공됩니다. 각 메뉴의 항목들은 해당 메뉴를 사용할 수 있는 경우에만 활성화 되며 사용할 수 있는 조건이 아닌 경우에는 자동적으로 비활성화 됩니다. 기본적인 리본메뉴 그룹과 STEALTH File Server와의 접속에 관련된 리본그룹으로 구성됩니다.

캡션표시줄

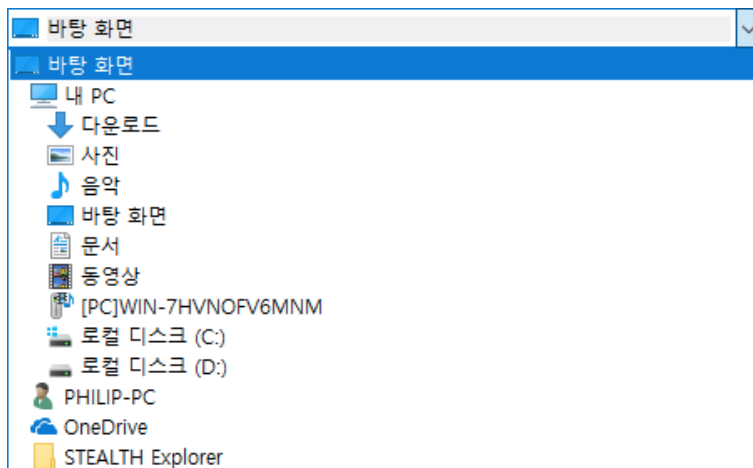
“STEALTH Explorer”를 조작하는 과정에서 사용자에게 표시할 주요 내용들을 캡션 텍스트 형식으로 출력하는 영역입니다. 이 곳에 출력되는 텍스트의 내용을 통해 현재 “STEALTH Explorer”의 상태 또는 작업 내용의 결과 등을 확인할 수 있습니다. 리본메뉴영역의 “캡션 표시줄” 체크상자를 이용하여 표시하거나 감출 수 있습니다.

데스크탑영역

현재 “STEALTH Explorer”가 실행되고 있는 컴퓨터의 폴더 및 파일항목들을 표시하는 영역입니다. 이 영역을 잘 활용하면 사용자는 연결한 STEALTH영역과 컴퓨터 사이에 파일을 복사하거나 이동하는 등의 작업을 하기 위해 별도로 윈도우 탐색기를 같이 실행하여 작업하지 않아도 됩니다.

1) 바로가기

현재 컴퓨터내의 주요 바로가기 정보를 선택할 수 있도록 제공합니다. 다음의 그림과 같이 가장 우측의 화살표를 클릭하면 현재 컴퓨터의 주요 바로가기 정보를 확인할 수 있고 특정한 항목을 선택하면 그 위치의 폴더 및 파일 정보가 “파일목록”에 표시됩니다.



※ “바로가기”에 표시되는 항목은 “STEALTH Explorer”가 실행되는 운영체제의 버전 별로 차이가 있을 수 있습니다.

2) 폴더경로

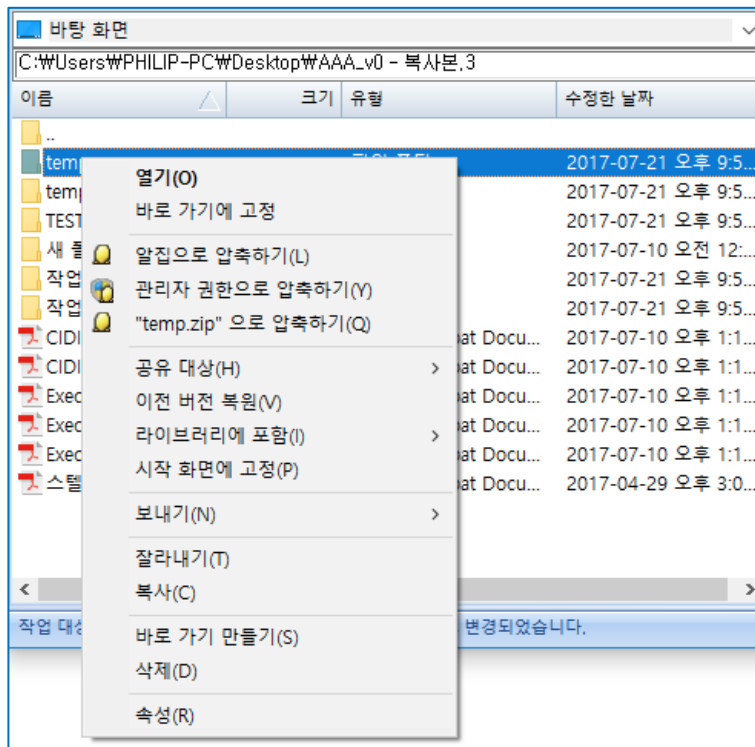
현재 “파일목록” 영역에 내용이 표시되는 부모 폴더의 경로를 표시합니다. 다음의 그림과 같이 직접 사용자가 원하는 폴더의 경로를 입력할 수 있으며 입력한 경로가 유효한 경우 “파일목록” 영역의 내용이 입력한 폴더 하위의 내용으로 즉시 표시됩니다.

C:\Users\WPHILIP-PC\Desktop

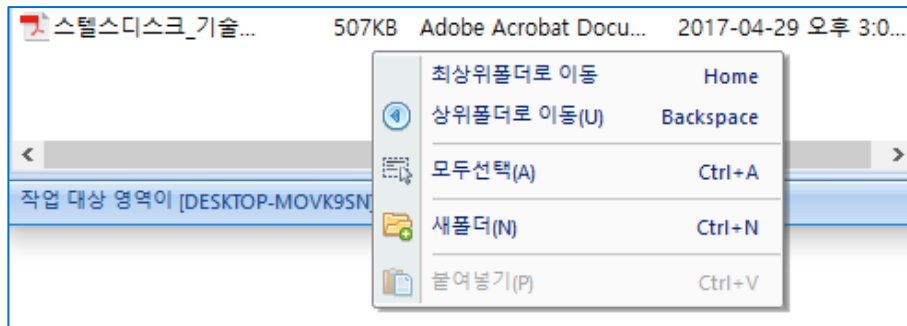
※ 윈도우 탐색기에서 특정한 폴더 경로를 복사 한 후 “폴더경로” 입력란에 붙여 넣기를 하거나 그 반대로 조작하는 것도 가능합니다.

3) 파일목록

현재 선택된 컴퓨터 영역의 폴더의 하위 폴더 및 파일 항목들을 표시합니다.



선택한 항목이 폴더 또는 파일인지의 여부와 다수의 폴더와 파일을 같이 선택한 상태인지의 여부에 따라 표시되는 컨텍스트 메뉴가 달라집니다. 이에 관해서는 윈도우 탐색기의 사용법과 동일하므로 윈도우 탐색기에서의 사용 예를 참고하시기 바랍니다. 단, 빈 공간에서 우측 마우스를 클릭한 경우에는 다음과 같은 “**STEALTH Explorer**”의 전용 컨텍스트 메뉴가 표시되므로 유의하시기 바랍니다.

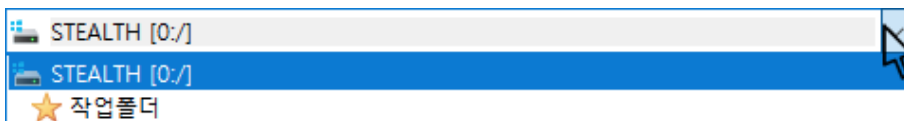


STEALTH영역

현재 연결되어 있는 STEALTH영역내의 폴더 및 파일항목들을 표시하는 영역입니다.

1) 즐겨찾기

현재 연결된 STEALTH영역의 즐겨찾기 정보를 선택할 수 있도록 제공합니다. 다음의 그림과 같이 가장 우측의 화살표를 클릭하면 현재 연결된 STEALTH영역의 즐겨찾기 정보를 확인할 수 있고 특정한 항목을 선택하면 그 위치의 폴더 및 파일 정보가 **“파일목록”**에 표시됩니다.



※ **“즐거찾기”**에 표시되는 항목은 사용자가 직접 등록한 **“즐거찾기”** 항목입니다.

2) 폴더경로

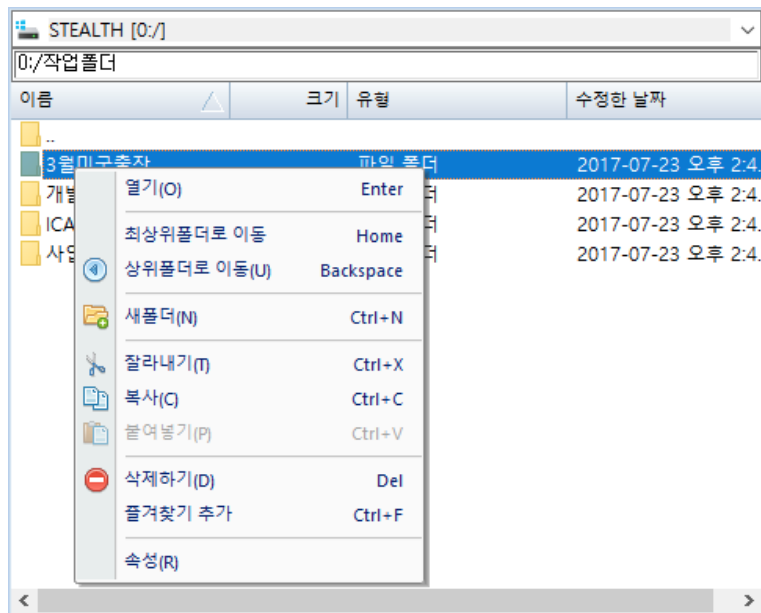
현재 **“파일목록”** 영역에 내용이 표시되는 STEALTH영역내의 부모 폴더의 경로를 표시합니다. 다음의 그림과 같이 직접 사용자가 원하는 폴더의 경로를 입력할 수 있으며 입력한 경로가 유효한 경우 **“파일목록”** 영역의 내용이 입력한 STEALTH영역상의 폴더의 하위 내용으로 즉시 표시됩니다.



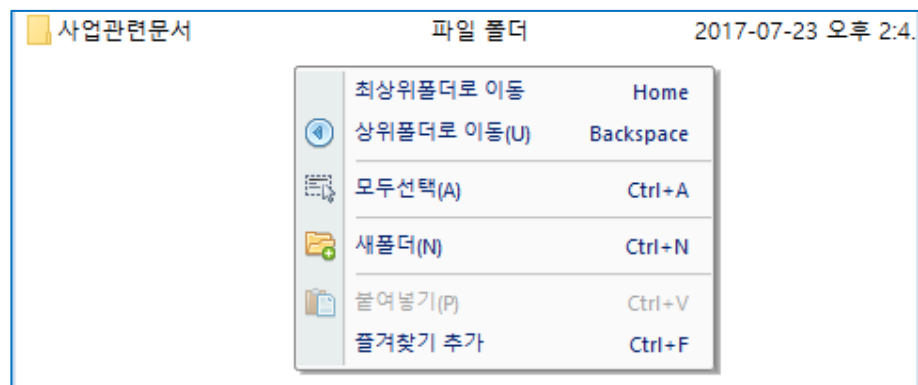
※ STEALTH영역내의 폴더 경로의 표시방법은 윈도우 탐색기에서의 폴더 경로의 표시방법과 차이가 있습니다. 윈도우 탐색기에서는 **“C:, D:”** 등과 같이 알파벳 형식의 드라이브 레터를 사용하면서 **“W”** 기호를 이용하여 폴더를 구분하나 STEALTH영역내에서는 **“0:, 1:”** 등과 같이 숫자 형식의 드라이브 레터를 사용하면서 **“/”** 기호를 이용하여 폴더를 구분합니다. STEALTH File Server와 연결 이후 서버에서 공유된 STEALTH영역을 연결한 경우에는 **“서버이름:공유이름:/”** 형식의 드라이브 레터를 사용합니다.

3) 파일목록

현재 연결된 STEALTH영역의 폴더의 하위 폴더 및 파일 항목들을 표시합니다.



선택한 항목이 폴더 또는 파일인지의 여부와 다수의 폴더와 파일을 같이 선택한 상태인지의 여부에 따라 표시되는 컨텍스트 메뉴가 달라집니다. 단, 빈 공간에서 우측 마우스를 클릭한 경우에는 다음과 같은 “STEALTH Explorer”의 전용 컨텍스트 메뉴가 표시되므로 유의하시기 바랍니다.

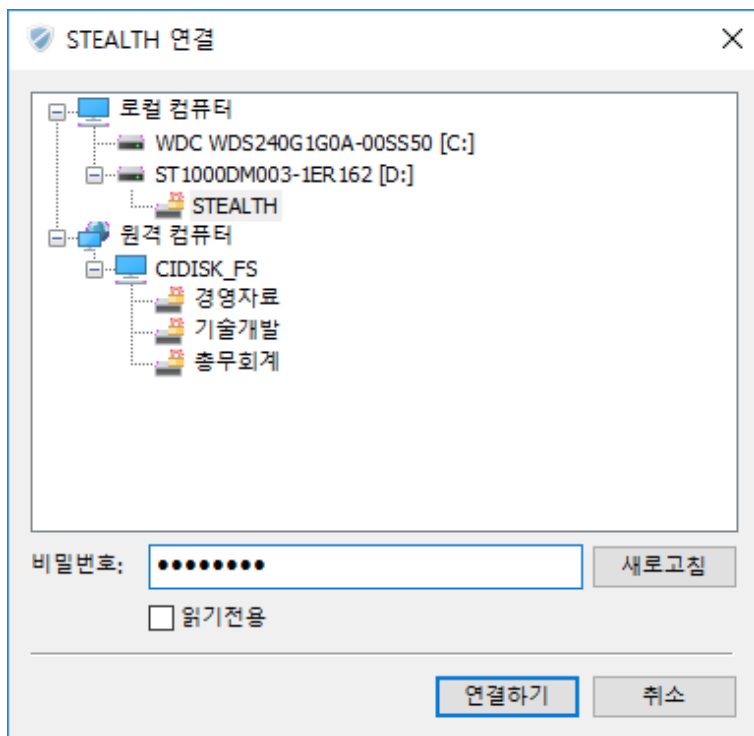


상태표시줄

“STEALTH Explorer”를 조작하는 과정에서 사용자에게 표시할 각종 상태에 관련한 내용들을 텍스트 형식으로 출력하는 영역입니다. 이 곳에 출력되는 텍스트의 내용을 통해 현재 “STEALTH Explorer”의 상태 또는 작업 내용의 결과 등을 확인할 수 있습니다. 리본메뉴영역의 “상태 표시줄” 체크상자를 이용하여 표시하거나 감출 수 있습니다.

STEALTH 연결 창을 이용하여 연결하기

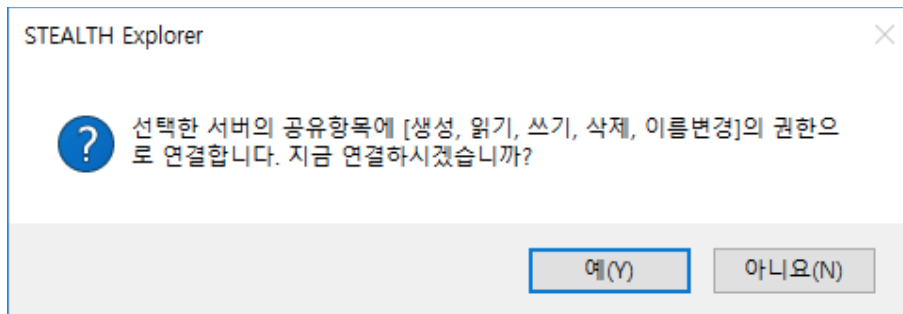
“STEALTH Explorer”에서 기본적으로 STEALTH 영역을 연결하기 위해 제공되는 방법입니다. “STEALTH Explorer”를 처음 실행하거나 다음과 같이 리본메뉴에서 “STEALTH 연결” 버튼을 클릭하면 “STEALTH 연결” 대화상자가 표시됩니다.



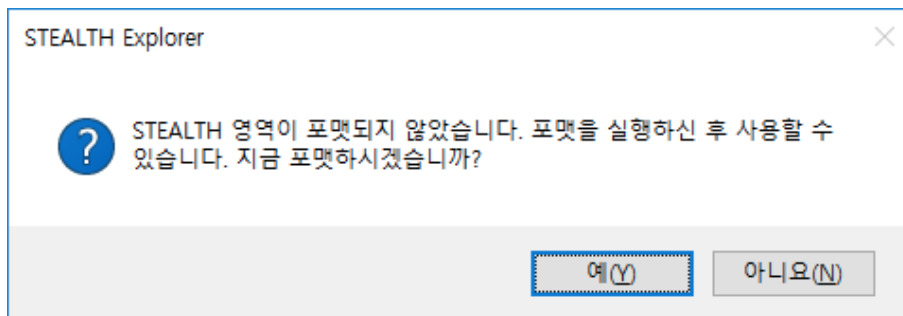
현재 컴퓨터에 연결된 모든 디스크상에 이미 생성되어 있는 STEALTH영역의 항목들이 표시됩니다. “원격 컴퓨터” 항목은 현재 연결되어 있는 STEALTH File Server에서 로그인 한 계정에 대해 접근을 허가한 공유 자원들이 표시됩니다.

연결할 STEALTH영역의 항목을 선택한 후 비밀번호를 입력하고 “연결하기” 버튼을 클릭합니다. 이때 “읽기전용” 체크상자를 체크한 상태에서 연결하면 해당 STEALTH영역을 읽기전용 모드로 연결합니다. 연결할

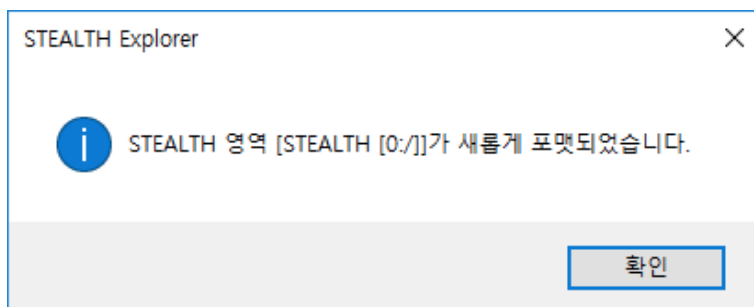
STEALTH영역이 STEALTH File Server에서 제공하는 공유자원인 경우에는 별도의 비밀번호를 추가적으로 요구하지 않으므로 유의하시기 바랍니다. 단, 이 경우에는 연결 시 다음과 같은 사용권한을 알리는 대화상자가 표시됩니다.

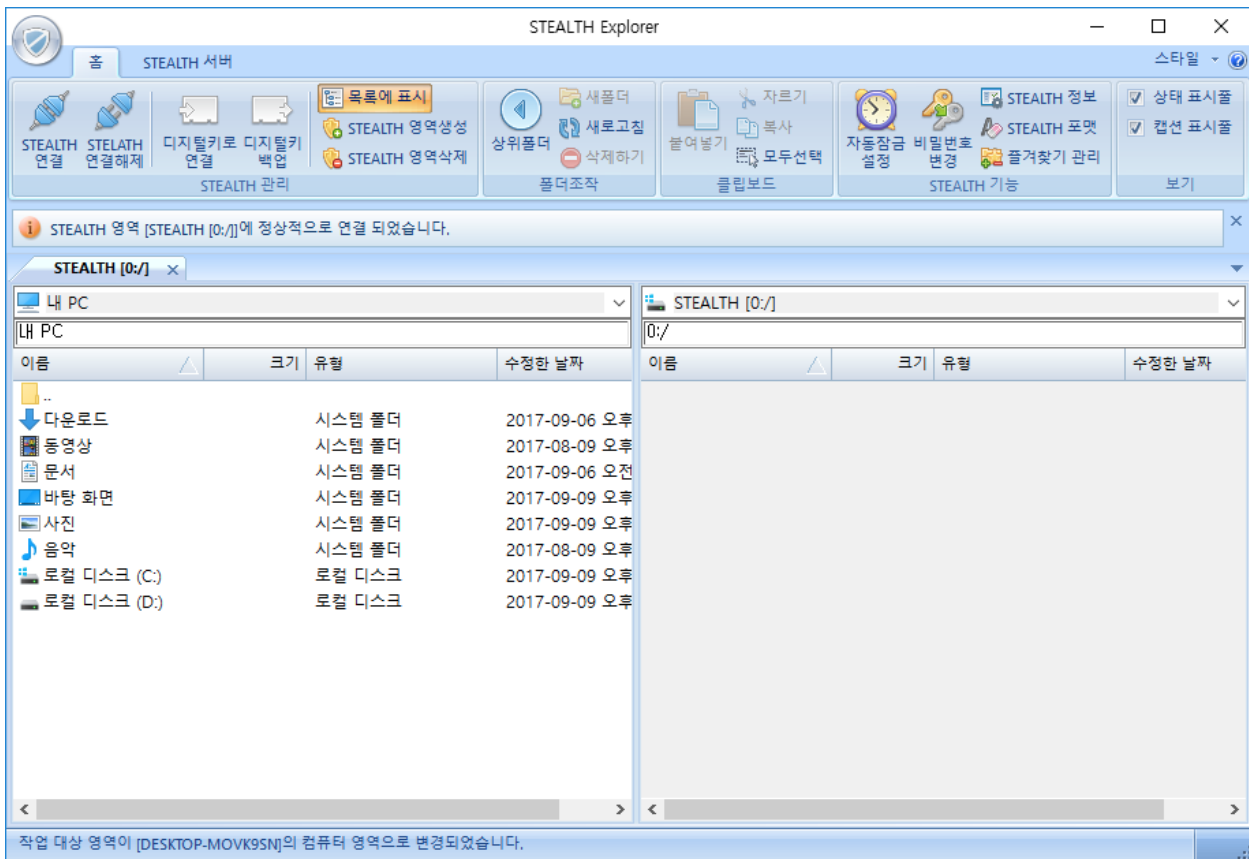


로컬 컴퓨터의 STEALTH영역을 생성한 후 최초로 연결하는 경우에는 다음과 같이 포맷을 진행한다는 확인용 대화상자가 표시됩니다. “예(Y)” 버튼을 클릭하여 연결한 STEALTH영역에 대해 포맷을 진행합니다.



연결된 STEALTH영역에 대한 포맷이 정상적으로 완료되면 다음과 같은 안내 대화상자가 표시됩니다. “확인” 버튼을 클릭합니다. “STEALTH Explorer”의 메인 화면이 표시됩니다.





디지털 키를 이용하여 연결하기

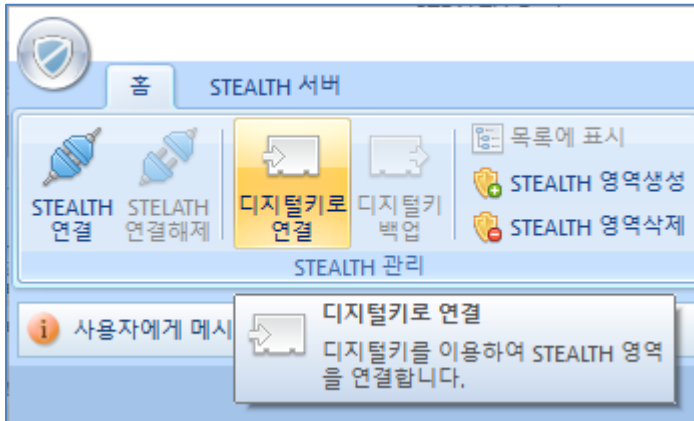
STEALTH 연결 창을 이용하는 경우에는 범용으로 제공되는 “**STEALTH Explorer**” 프로그램을 실행하기만 해도 특정 디스크에 STEALTH 영역의 존재여부를 바로 확인할 수 있습니다. 좀더 높은 기밀성을 요구하는 STEALTH영역이라면 이렇게 STEALTH 연결 창에 표시되지 않도록 설정할 수 있으며 이러한 경우 해당 STEALTH영역의 디지털 키를 이용하여 연결할 수 있습니다.

주의사항: STEALTH File Server에서 제공하는 공유자원을 연결하고자 하는 경우에는 본 기능과 함께 “**디지털 키 백업**” 기능을 사용할 수 없습니다.

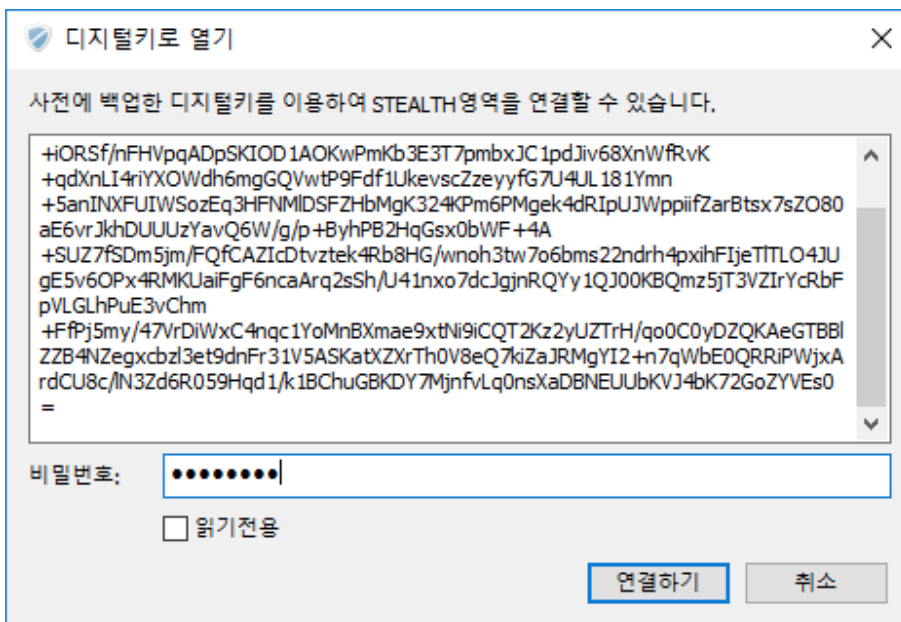
참고사항: **디지털 키란?** – 각각의 STEALTH영역은 생성될 때 마다 고유한 암호화 키와 기타 설정 값들이 동적으로 설정됩니다. 이 값들이 최종적으로 사용자가 제공한 비밀번호에 의해 전체적으로 암호화 되며 이것이 바로 디지털 키입니다. 즉, CIDISK™ PRO에서 생성하는 모든 STEALTH영역은 항상 전 세계적으로 1개밖에 존재하지 않는 유일한 디지털 키를 가지게 되며 사용자가 비밀번호 및 기타 디지털 키를 구성하는 각종 설정 값을 변경할 때 마다 자동적으로 업데이트 됩니다. **따라서 사용자는 디지털 키가 변경될 때 마다 디지털 키를 백업해 두는 것이 권장됩니다.**

디지털 키를 이용하여 STEALTH영역을 연결하기 위해서는 해당 STEALTH영역의 최신의 디지털 키를 반드시 백업해 두어야 합니다. 디지털 키의 상세한 백업 방법은 본 단원의 “디지털 키 백업” 항목을 참고합니다.

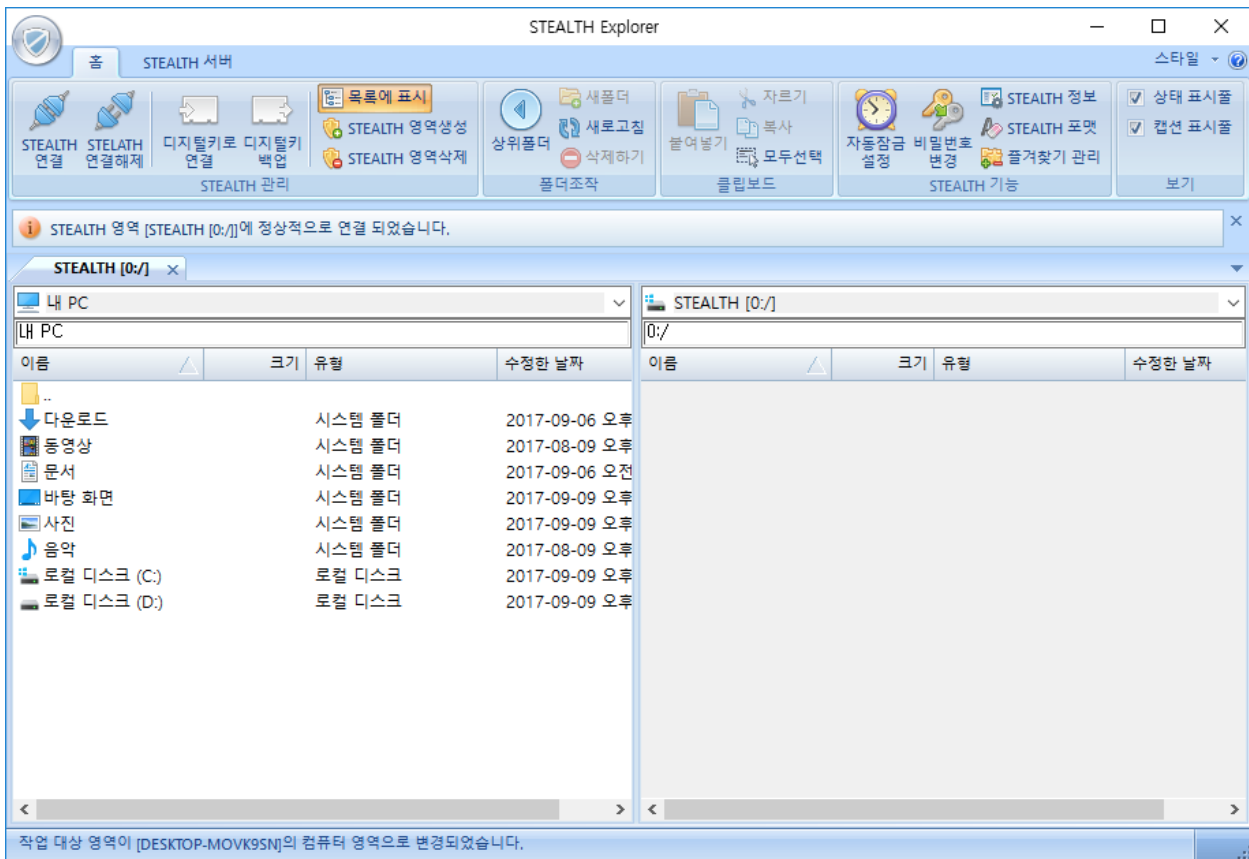
먼저 “STEALTH Explorer”를 실행한 후 표시되는 “STEALTH 연결” 대화상자를 “취소” 버튼을 이용하여 종료한 후 다음과 같이 리본메뉴의 “디지털키로 연결” 버튼을 클릭합니다.



다음과 같이 “디지털키로 열기” 대화상자가 표시됩니다. 사전에 백업 해 둔 디지털 키를 입력하고 “읽기 전용” 체크상자를 필요 시 추가적으로 선택하고 “연결하기” 버튼을 클릭합니다.

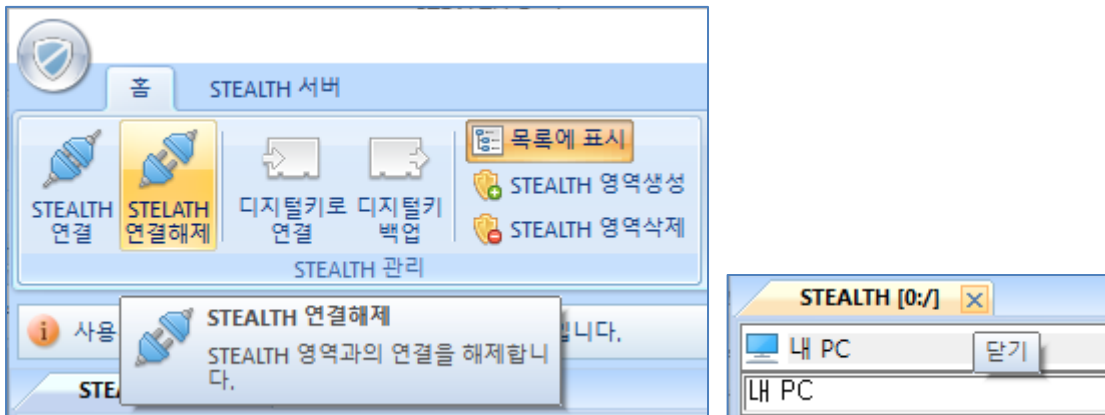


비밀번호가 정상적으로 일치하면 다음과 같이 해당 STEALTH영역의 내용이 “STEALTH Explorer”의 메인 화면에 표시됩니다.

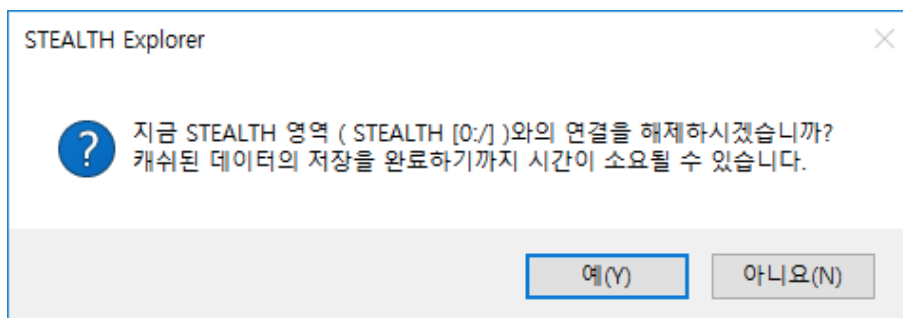


STEALTH 연결해제

사용을 완료한 STEALTH영역과의 연결을 해제합니다. 다음의 그림과 같이 리본메뉴에서 “STEALTH 연결 해제”버튼을 클릭하거나 해당 STEALTH영역의 이름을 표시하는 탭의 종료버튼을 클릭합니다.



다음과 같이 해당 STEALTH영역과의 연결해제를 최종 확인하는 대화상자가 표시된다.



“예(Y)” 버튼을 클릭하여 해당 STEALTH영역과의 연결을 해제한다.

주의사항: STEALTH영역에 파일 또는 폴더를 복사 또는 이동하여 데이터가 기록될 때에는 성능향상을 위해 내부적으로 “**지연된 쓰기 버퍼**”을 사용합니다. 해당 버퍼의 데이터가 모두 대상 디스크로 완전하게 기록될 때까지 장치를 분리하지 마십시오. **장치를 임의로 분리하시는 경우에는 기존의 저장된 데이터에 손상이 가해질 수 있으며 이러한 경우 당사에서는 손상된 데이터에 대해 보증하지 않습니다.**

“지연된 쓰기 버퍼”의 내용이 디스크로 쓰여지는 과정에는 다음과 같은 대화상자가 화면에 표시됩니다. 대화상자가 화면에서 사라질 때까지 해당 디스크 장치를 분리하지 않고(USB 또는 외장HDD의 경우) 잠시 기다립니다.

지연된 쓰기버퍼 저장 중...

성능향상을 위해 사용한 쓰기버퍼의 값을 저장 중입니다.
이 대화상자가 종료될 때까지 다음의 장치를 분리하지 마십시오.

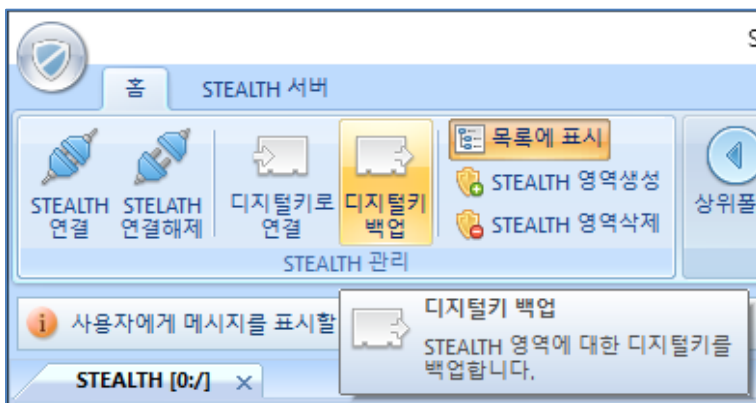
디스크 이름: ST1000DM003-1ER162

참고사항: 해당 STEALTH영역이 존재하는 디스크가 컴퓨터에서 임의로 분리되는 등으로 인해 디스크와의 정상적인 데이터 입/출력이 불가능해지면 별도의 경고 없이 해당 STEALTH영역과의 연결을 자동적으로 해제하므로 유의한다.

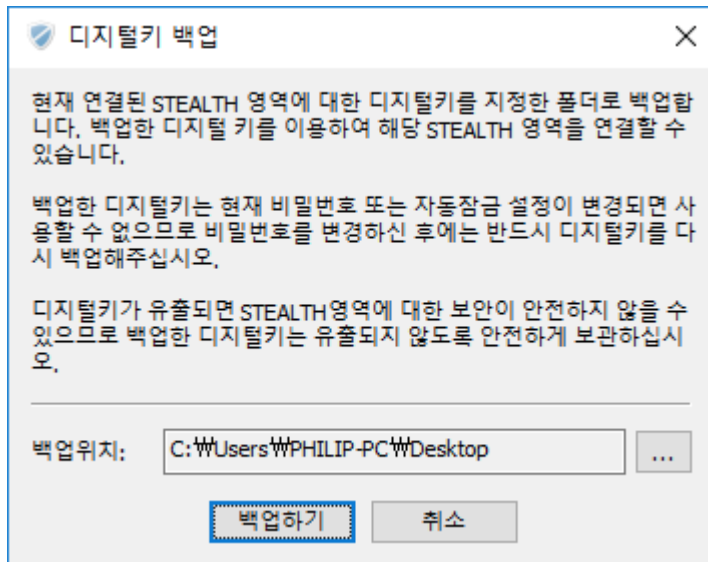
디지털키 백업

현재 연결되어 있는 STEALTH영역의 디지털 키를 백업할 수 있습니다. 다음의 그림과 같이 리본메뉴에서 “디지털키 백업”버튼을 클릭합니다.

주의사항: STEALTH File Server에서 제공하는 공유자원을 연결하여 사용하는 경우에는 본 기능을 사용할 수 없습니다.

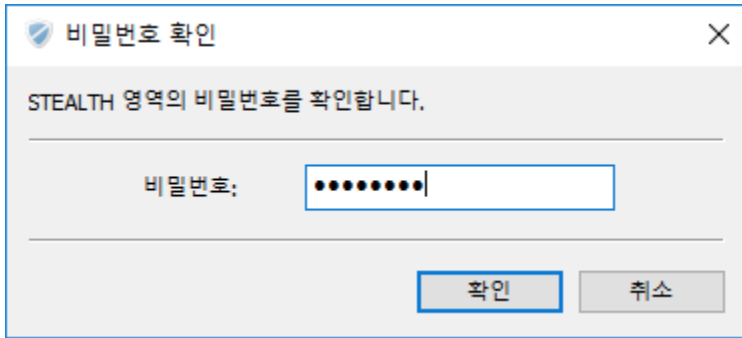


다음과 같이 “디지털키 백업” 대화상자가 표시됩니다.

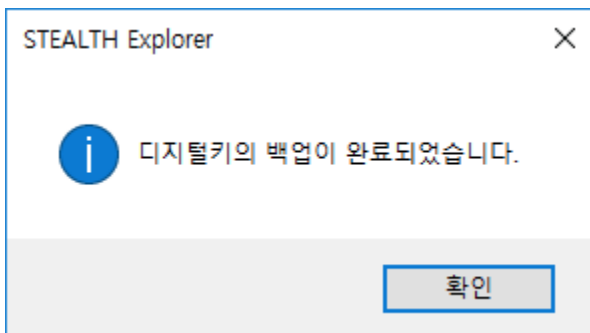


디지털 키는 비밀번호 및 자동 잠금 시간설정이 변경되면 같이 변경됩니다. 따라서 비밀번호 또는 자동 잠금 설정을 변경한 이후에는 다시 백업할 필요가 있습니다. 디지털 키를 백업할 폴더를 선택한 후 “백업하기” 버튼을 클릭합니다.

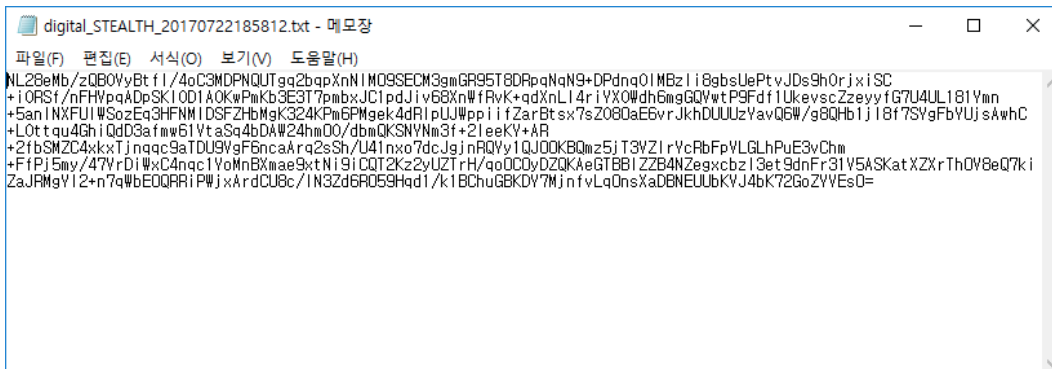
다음과 같이 “비밀번호 확인” 대화상자가 표시됩니다. 현재 열려 있는 STEALTH영역의 비밀번호를 입력한 후 “확인” 버튼을 클릭합니다.



지정한 폴더로 디지털 키의 백업이 완료되면 다음과 같이 디지털 키 백업을 완료했음을 알리는 대화상자가 표시됩니다. “확인” 버튼을 클릭합니다.



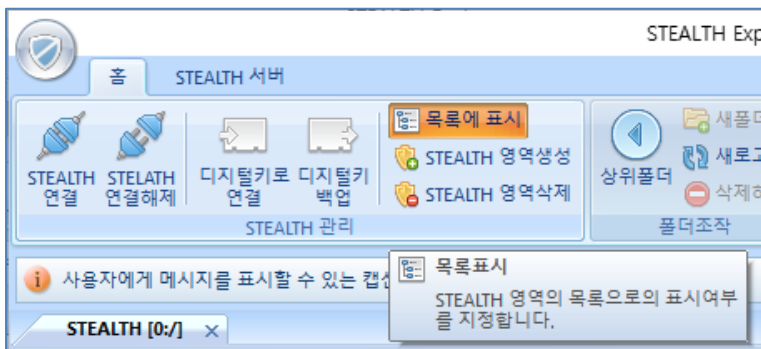
다음과 같이 백업이 완료된 디지털 키의 내용을 메모장 프로그램을 이용하여 표시합니다. 디지털 키는 모두 복사가 가능한 ASCII문자로 구성되어 백업되므로 클립보드 기능을 이용하여 복사 및 붙여 넣기가 가능합니다.



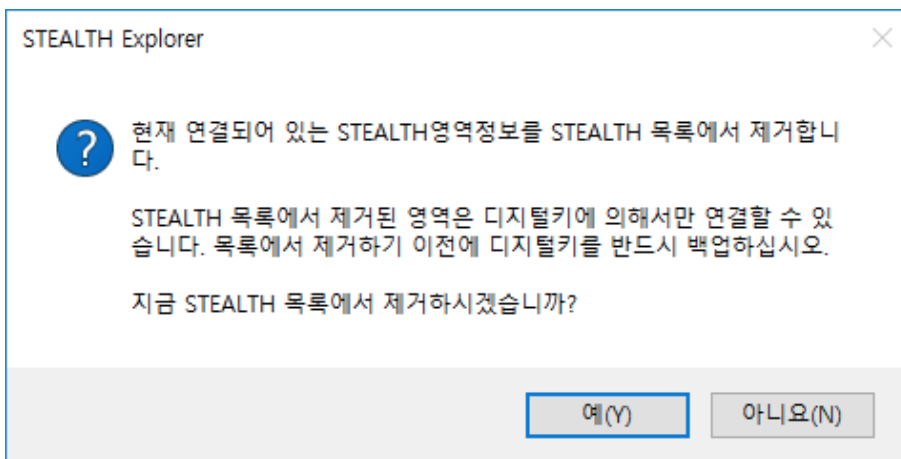
목록에 표시

현재 연결되어 있는 STEALTH영역의 정보를 “**STEALTH 연결**” 대화상자내의 목록에 표시할 것인지의 여부를 변경할 수 있습니다. 다음의 그림과 같이 리본메뉴에서 “**목록에 표시**”버튼을 클릭합니다. 이 버튼은 토글 형식의 버튼으로서 현재 STEALTH영역의 목록표시여부의 상태를 같이 표시해 주기도 합니다.

주의사항: STEALTH File Server에서 제공하는 공유자원을 연결하여 사용하는 경우에는 본 기능을 사용할 수 없습니다.

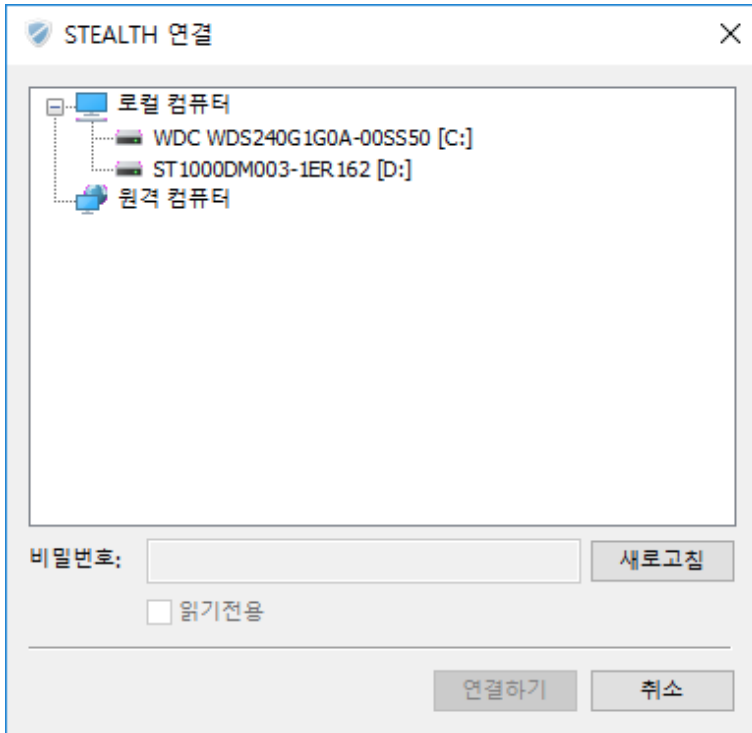


위의 그림과 같이 현재 연결되어 있는 STEALTH영역은 목록에 표시되도록 설정되어 있습니다. 이 버튼을 클릭하면 다음과 같은 대화상자가 표시됩니다.

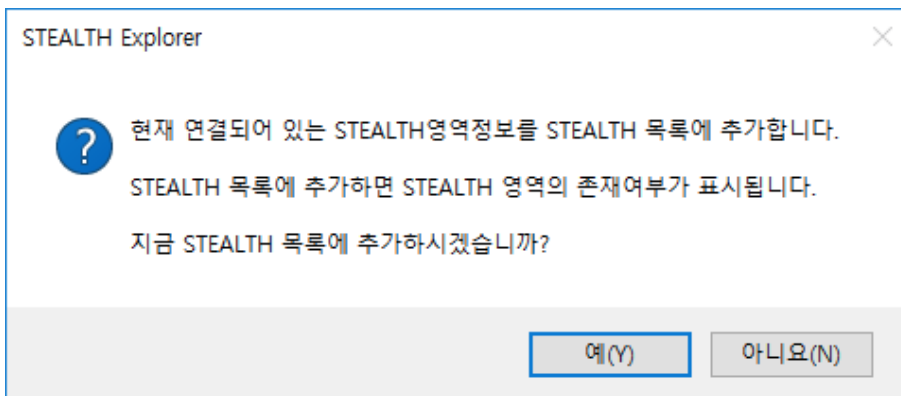


STEALTH영역을 목록에서 제거하면 그 이후로는 반드시 해당 STEALTH영역의 디지털 키를 이용해서만 연결할 수 있도록 제한됩니다. 따라서 해당 STEALTH영역의 최신 디지털 키를 백업해 두었는지를 반드시 확인하신 후 “**확인**” 버튼을 클릭하여 목록에서 제거되도록 진행합니다.

목록에서 제거가 완료된 STEALTH영역은 이후 다음의 그림과 같이 “**STEALTH 연결**” 대화상자가 표시될 때 선택할 수 있는 항목으로 표시되지 않게 됩니다.



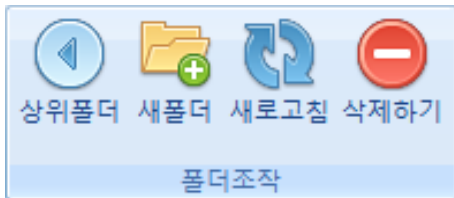
목록에서 표시되지 않도록 설정한 STEALTH영역은 디지털 키를 이용하여 연결할 수 있습니다. 연결된 이후 다시 리본메뉴에서 “목록에 표시” 버튼을 클릭하여 목록에 표시되도록 설정을 되돌릴 수 있습니다. 다음의 그림과 같이 다시 목록에 표시할 것인지를 확인하는 대화상자가 표시됩니다.



목록에 표시되도록 설정되면 해당 STEALTH영역을 직접 연결하지 않았더라도 “**STEALTH 연결**” 대화상자에 그 존재여부가 표시됩니다. 이 점을 유의하여 사용하는 STEALTH영역의 표시여부를 결정하고 사용할 수 있습니다.

폴더조작

현재 연결된 STEALTH영역 또는 컴퓨터 영역을 대상으로 다양한 폴더 관련 조작을 할 수 있도록 지원합니다. 관련한 리본메뉴는 다음의 그림과 같습니다.



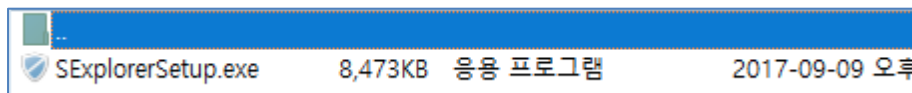
상위폴더

현재 작업하고 있는 영역이 컴퓨터 영역 또는 STEALTH영역인 경우 이 버튼을 클릭하면 표시되고 있는 폴더의 상위 폴더의 내용으로 표시내용을 갱신합니다.

다음의 그림과 같이 상위폴더로 이동할 수 있는 방법은 다양하게 지원됩니다.



컨텍스트 메뉴의 “상위폴더로 이동(U)” 항목을 클릭하거나 키보드의 **Backspace**키를 누르셔도 동일하게 동작합니다.

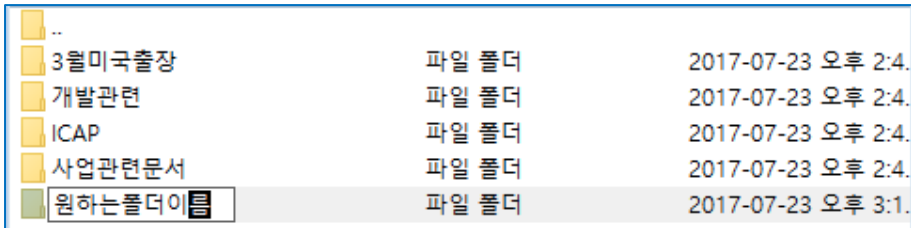


위의 그림과 같이 “파일목록” 영역에서 “...”로 표시되는 항목을 마우스로 더블 클릭하셔도 동일하게 동작합니다. 단, “파일목록” 영역에 컴퓨터 영역이나 STEALTH영역의 최 상위 항목이 표시되고 있는 상태에서는 “..” 항목이 표시되지 않으므로 유의하시기 바랍니다.

새폴더

현재 연결된 STEALTH영역 또는 컴퓨터 영역에 새 폴더를 생성할 수 있습니다. 컴퓨터 영역의 경우에는 현재 선택된 부모 폴더의 특성에 따라 새 폴더의 생성이 지원되지 않을 수도 있으므로 유의하시기 바랍니다.

새 폴더가 생성되면 다음의 그림과 같이 즉시 해당 폴더의 이름을 변경할 수 있는 모드로 전환되며 원하는 폴더 이름을 새롭게 지정하여 폴더 이름을 변경하실 수 있습니다.



새 폴더를 생성하는 과정이 아닌 경우 특정 폴더 또는 파일의 이름을 변경하기 위해서는 키보드의 **F2** 키를 누르시거나 해당 항목에서 마우스의 좌측 버튼을 길게 누르시면 동일하게 해당 항목의 이름을 변경할 수 있는 모드로 전환됩니다.

다음의 그림과 같이 컨텍스트 메뉴의 “**새폴더(N)**” 항목을 클릭하시거나 키보드의 “**Ctrl + N**”의 단축키를 누르셔도 새 폴더를 생성할 수 있습니다.



새로고침

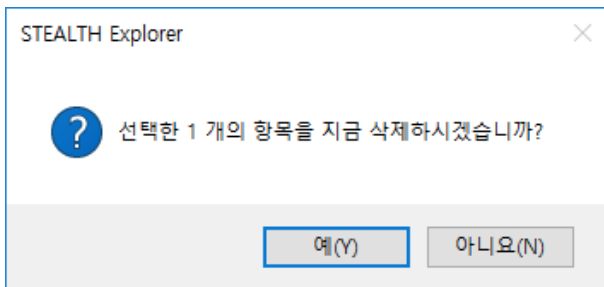
현재 연결된 STEALTH영역 또는 컴퓨터 영역의 현재 폴더의 모든 내용을 새로고침 합니다. 키보드의 **F5** 키를 누르셔도 동일하게 현재 폴더의 내용이 새로고침 됩니다.

삭제하기

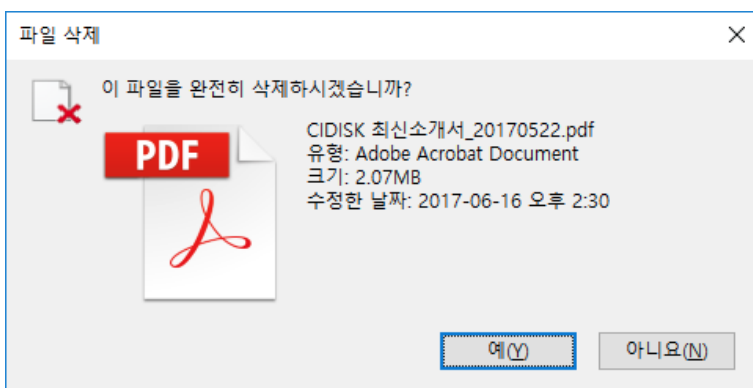
현재 연결된 STEALTH영역 또는 컴퓨터 영역에서 선택되어 있는 항목을 삭제합니다. 컴퓨터 영역의 경우

선택된 항목의 일부는 삭제되지 않도록 제한되는 경우가 있으므로 유의 하시기 바랍니다.

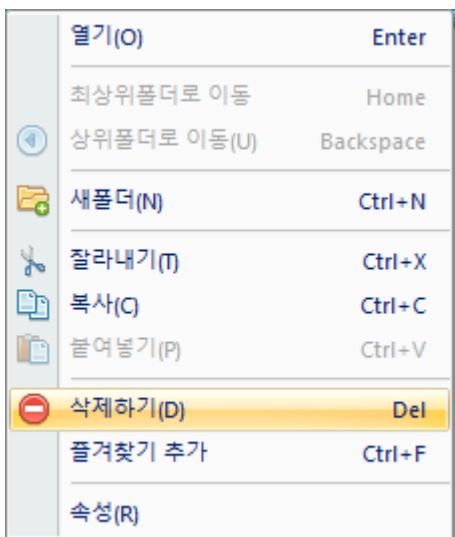
STEALTH영역에서 삭제를 진행하면 다음과 같은 삭제 확인 대화상자가 표시됩니다.



컴퓨터 영역에서 삭제를 진행하면 다음과 같은 삭제 확인 대화상자가 표시됩니다.

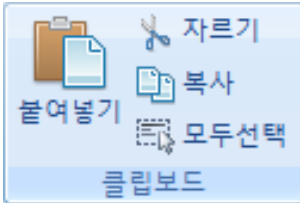


다음의 그림과 같이 컨텍스트 메뉴의 “삭제하기(D)” 항목을 클릭하거나 키보드의 **Del** 키를 누르셔도 삭제 기능이 동작합니다.



클립보드

윈도우 탐색기를 포함한 기타 응용 프로그램과 “STEALTH Explorer”간에 클립보드를 이용하여 데이터 또는 폴더/파일의 복사, 잘라내기 및 붙여넣기 작업을 할 수 있습니다. 관련된 리본메뉴는 다음의 그림과 같습니다.



붙여넣기

운영체제의 클립보드에 호환되는 데이터가 저장되어 있는 경우 사용할 수 있도록 활성화 됩니다. 키보드의 “Ctrl + V” 단축키를 이용하셔도 동일하게 동작하며 다음의 그림과 같이 컨텍스트 메뉴의 “붙여넣기 (P)” 항목을 클릭하셔도 붙여넣기 기능이 동작합니다.



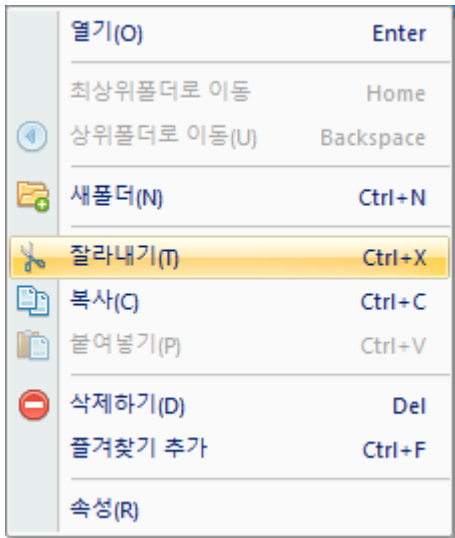
“STEALTH Explorer” 는 윈도우 탐색기 이외에도 “OLE데이터객체” 기반의 클립보드를 지원하는 대부분의 응용 프로그램과 클립보드를 통한 조작을 지원합니다. 단, 클립보드 데이터의 단위가 폴더 또는 파일 단위인 경우만 호환되므로 유의하시기 바랍니다.

자르기

현재 연결된 STEALTH영역 또는 컴퓨터 영역의 “파일목록” 영역에서 선택한 폴더 또는 파일항목을 잘라내어 클립보드에 저장할 수 있습니다. 일부 컴퓨터 영역의 항목의 경우에는 잘라내기를 지원하지 않으므로 유의하시기 바랍니다.

다음의 그림과 같이 컨텍스트 메뉴에서 “잘라내기(T)” 항목을 클릭하시거나 키보드의 “Ctrl + X” 단축키

를 누르셔도 잘라내기 기능이 동작합니다.



“STEALTH Explorer” 는 윈도우 탐색기 이외에도 “OLE데이터객체” 기반의 클립보드를 지원하는 대부분의 응용 프로그램과 클립보드를 통한 조작을 지원합니다. 단, 클립보드 데이터의 단위가 폴더 또는 파일 단위인 경우만 호환되므로 유의하시기 바랍니다. 즉, STEALTH영역에서 잘라내기 한 특정 항목을 윈도우 탐색기는 물론 기타 응용 프로그램에 직접 붙여넣기 할 수 있습니다.

복사

현재 연결된 STEALTH영역 또는 컴퓨터 영역의 “파일목록” 영역에서 선택한 폴더 또는 파일항목을 복사하여 클립보드에 저장할 수 있습니다. 일부 컴퓨터 영역의 항목의 경우에는 복사를 지원하지 않으므로 유의하시기 바랍니다.

다음의 그림과 같이 컨텍스트 메뉴에서 “복사(C)” 항목을 클릭하시거나 키보드의 “Ctrl + C” 단축키를 누르셔도 복사 기능이 동작합니다.

	열기(O)	Enter
	최상위폴더로 이동	Home
⏮	상위폴더로 이동(U)	Backspace
📁+	새폴더(N)	Ctrl+N
✂	잘라내기(T)	Ctrl+X
📄	복사(C)	Ctrl+C
📄	붙여넣기(P)	Ctrl+V
🚫	삭제하기(D)	Del
	즐거찾기 추가	Ctrl+F
	속성(R)	

“STEALTH Explorer” 는 윈도우 탐색기 이외에도 “OLE데이터객체” 기반의 클립보드를 지원하는 대부분의 응용 프로그램과 클립보드를 통한 조작을 지원합니다. 단, 클립보드 데이터의 단위가 폴더 또는 파일 단위인 경우만 호환되므로 유의하시기 바랍니다. 즉, STEALTH영역에서 복사 한 특정 항목을 윈도우 탐색기는 물론 기타 응용 프로그램에 직접 붙여넣기 할 수 있습니다.

모두선택

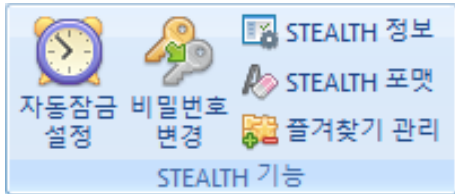
현재 연결된 STEALTH영역 및 컴퓨터 영역의 “파일목록” 영역에 표시된 모든 폴더 또는 파일 항목을 일괄적으로 선택할 수 있습니다.

다음의 그림과 같이 컨텍스트 메뉴에서 “모두선택(A)” 항목을 클릭하시거나 키보드의 “Ctrl + A” 단축키를 누르셔도 모두선택 기능이 동작합니다.

	최상위폴더로 이동	Home
⏮	상위폴더로 이동(U)	Backspace
📄	모두선택(A)	Ctrl+A
📁+	새폴더(N)	Ctrl+N
📄	붙여넣기(P)	Ctrl+V
	즐거찾기 추가	Ctrl+F

STEALTH 기능

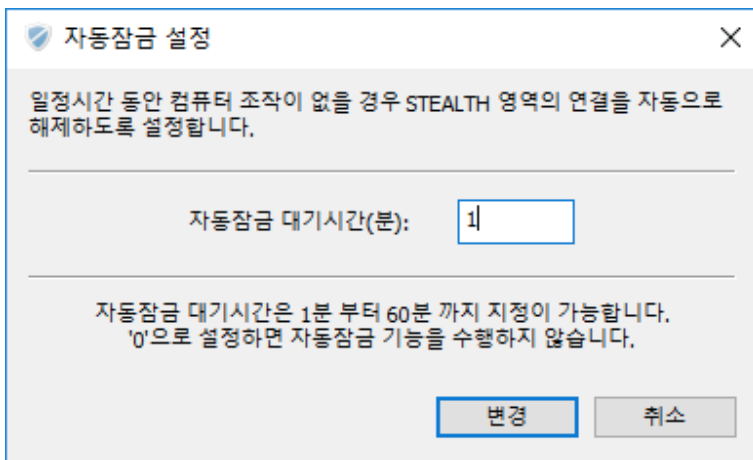
현재 연결된 STEALTH영역에 대한 각종 설정기능을 지원합니다. 관련된 리본메뉴는 다음의 그림과 같습니다.



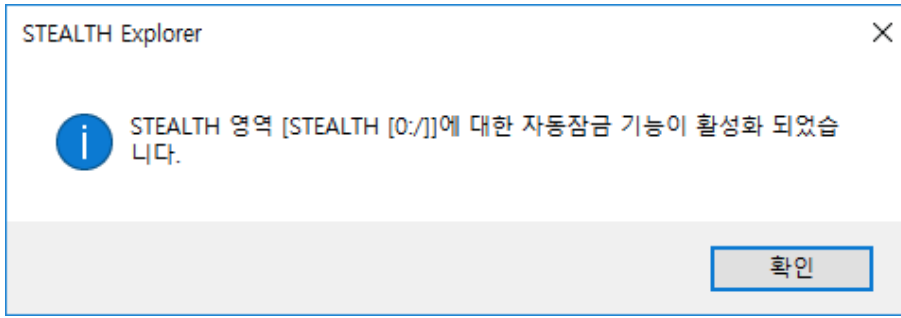
자동잠금 설정

현재 연결된 STEALTH영역에 대한 마우스 또는 키보드의 조작이 일정시간 동안 이루어지지 않은 경우 해당 STEALTH영역에 대한 연결을 자동적으로 해제할 수 있도록 설정할 수 있습니다.

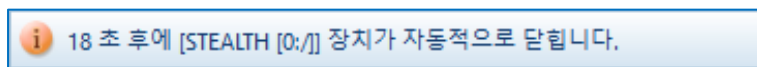
“자동잠금 설정” 버튼을 클릭하면 다음의 그림과 같이 “자동잠금 설정” 대화상자가 표시됩니다.



자동잠금 대기시간은 분 단위로 지정하며 최소 0부터 최대 60까지 지정할 수 있습니다. 0으로 지정하면 자동잠금 기능이 동작하지 않도록 설정되므로 유의하십시오. 자동잠금 대기시간을 입력하고 “변경” 버튼을 클릭하면 자동잠금 대기시간이 변경되고 다음과 같이 확인 대화상자가 표시됩니다.



자동잠금 기능이 설정된 이후 지정된 시간 동안 컴퓨터에 대한 마우스나 키보드 조작이 이루어지지 않은 경우에는 대기시간 만료 20초 전부터 다음의 그림과 같이 “**캡션표시줄**” 영역에 안내 메시지가 표시됩니다.



주의사항: 자동잠금 설정의 변경이 이루어진 경우에는 해당 STEALTH영역의 디지털 키도 같이 변경됩니다. 디지털 키는 비상시에 반드시 필요한 데이터 이므로 자동잠금 설정은 변경한 이후에는 반드시 최종적인 디지털 키를 다시 한번 백업하시기를 권장합니다.

비밀번호 변경

현재 연결된 STEALTH영역에 대한 비밀번호를 변경할 수 있습니다.

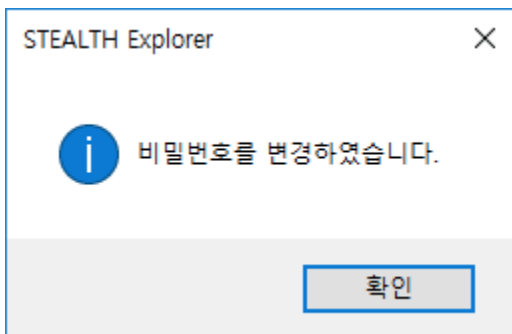
주의사항: STEALTH File Server에서 제공하는 공유자원을 연결하여 사용하는 경우에는 본 기능을 사용할 수 없습니다.

“비밀번호 변경”을 클릭하며 다음과 같이 “비밀번호 변경” 대화상자가 표시됩니다.

새로운 비밀번호는 다음의 규칙을 반드시 준수해서 지정해야 합니다.

- 기존의 비밀번호와 같지 않아야 합니다.
- 영문 대문자를 반드시 1문자 이상 포함해야 합니다.
- 영문 소문자를 반드시 1문자 이상 포함해야 합니다.
- 숫자를 반드시 1문자 이상 포함해야 합니다.
- 특수기호 문자를 반드시 1문자 이상 포함해야 합니다.
- 길이가 최소 8문자 이상이어야 합니다.
- 최대길이는 64문자 이하이어야 합니다.

비밀번호가 정상적으로 변경된 경우에는 다음과 같이 그 내용을 알리는 대화상자가 표시됩니다.



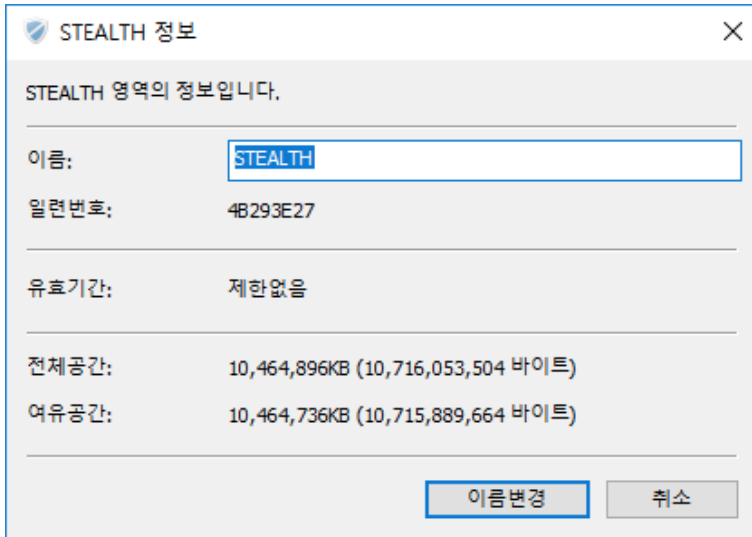
주의사항: 비밀번호의 변경이 이루어진 경우에는 해당 STEALTH영역의 디지털 키도 같이 변경됩니다. 디지털 키는 비상시에 반드시 필요한 데이터 이므로 비밀번호를 변경한 이후에는 반드시 최종적인 디지털 키를 다시 한번 백업하시기를 권장합니다.

STEALTH 정보

현재 연결된 STEALTH영역의 주요 속성정보를 확인하고 STEALTH영역의 이름을 직접 변경할 수 있습니다.

주의사항: STEALTH File Server에서 제공하는 공유자원을 연결하여 사용하는 경우에는 본 기능은 정보 조회 기능으로 한정 되며 이름변경 기능이 제한됩니다.

“STEALTH 정보” 버튼을 클릭하면 다음의 그림과 같이 “STEALTH 정보” 대화상자가 표시됩니다.



STEALTH 정보

STEALTH 영역의 정보입니다.

이름:

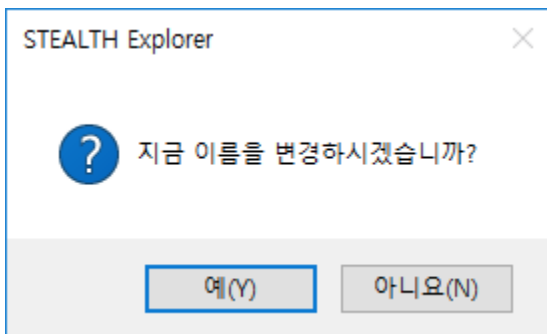
일련번호: 4B293E27

유효기간: 제한없음

전체공간: 10,464,896KB (10,716,053,504 바이트)

여유공간: 10,464,736KB (10,715,889,664 바이트)

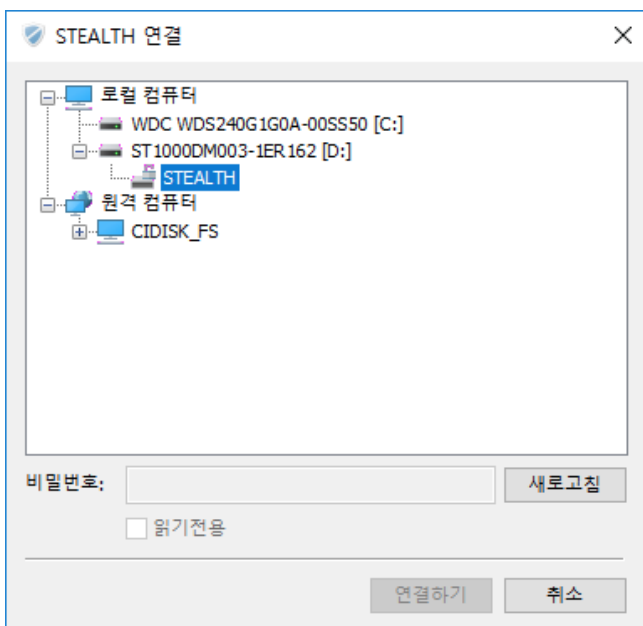
현재 연결된 STEALTH영역의 이름을 변경할 수 있습니다. 최대 11문자 이내로 지정하신 후 “이름변경” 버튼을 클릭합니다. 다음의 그림과 같이 이름변경을 확인하는 대화상자가 표시됩니다. “예(Y)” 버튼을 클릭하여 이름 변경작업을 완료합니다.



STEALTH Explorer

? 지금 이름을 변경하시겠습니까?

변경된 이름은 “STEALTH 연결” 대화상자의 목록에 다음과 같이 표시됩니다.



STEALTH 연결

로컬 컴퓨터

- WDC WDS240G1G0A-00SS50 [C:]
- ST1000DM003-1ER162 [D:]
- STEALTH

원격 컴퓨터

- CIDISK_FS

비밀번호:

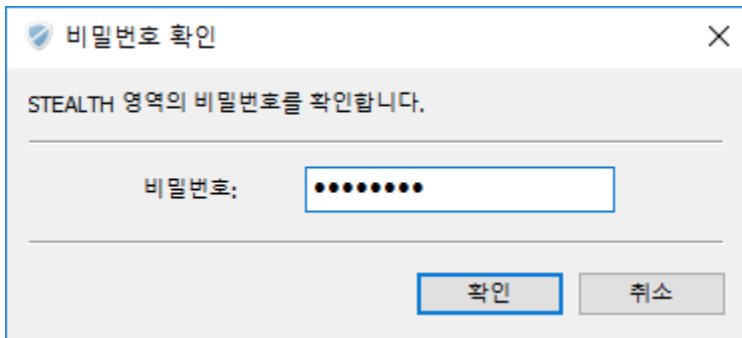
☐ 읽기전용

STEALTH 포맷

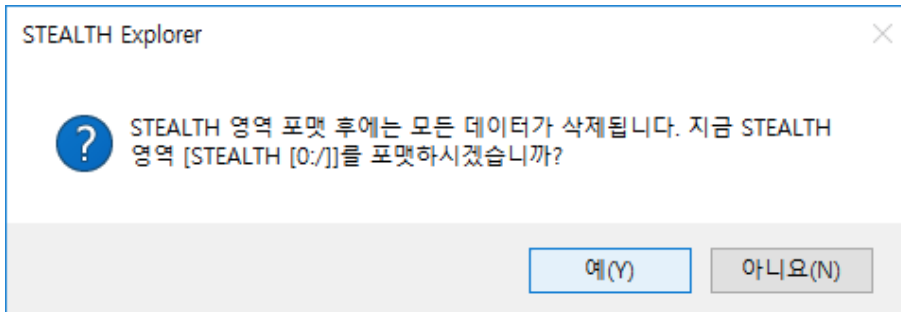
현재 연결된 STEALTH영역을 포맷하고 초기화 할 수 있습니다.

주의사항: STEALTH File Server에서 제공하는 공유자원을 연결하여 사용하는 경우에는 본 기능을 사용할 수 없습니다.

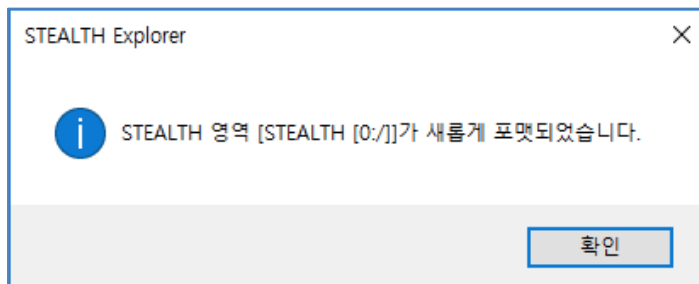
“STEALTH 포맷” 버튼을 클릭하면 다음과 같이 해당 STEALTH영역의 비밀번호 확인용 대화상자가 표시됩니다.



비밀번호를 정상적으로 입력하고 “확인” 버튼을 클릭하면 다음의 그림과 같이 해당 STEALTH영역에 대한 포맷작업 진행 여부를 한번 더 확인하는 대화상자가 표시됩니다.



“예(Y)” 버튼을 클릭하여 STEALTH영역의 포맷을 진행하고 정상적으로 완료되면 다음과 같이 그 내용을 알리는 대화상자가 표시됩니다.



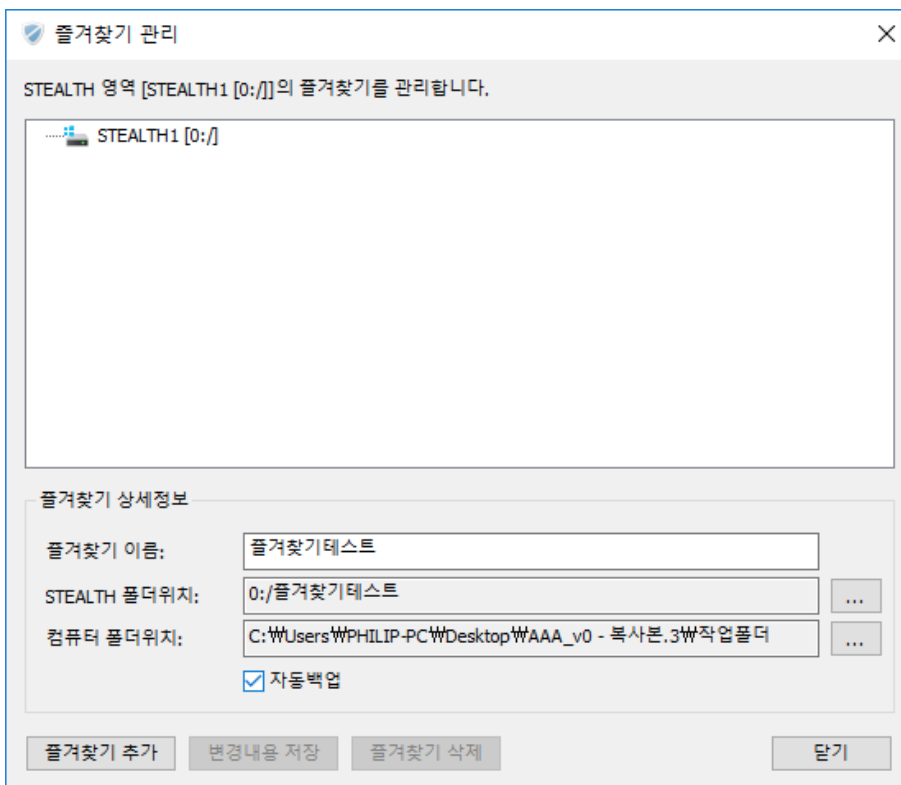
주의사항: STEALTH영역을 포맷한 이후 이전의 데이터에 대한 복구기능은 지원되지 않으므로 STEALTH영역의 포맷은 매우 신중하게 진행해 주십시오.

즐거찾기 관리

현재 연결되어 있는 STEALTH영역에 대해 즐겨찾기 항목을 구성하고 관리할 수 있습니다. 즐겨찾기 항목은 각각 1개의 컴퓨터 영역내의 폴더와 STEALTH영역내의 관계를 설정하는 것으로 구성되며 별도로 자동 백업에 관한 옵션을 추가적으로 지정할 수 있습니다.

자동백업 옵션이 지정되면 즐겨찾기 항목을 구성하는 컴퓨터 항목의 폴더에 새롭게 생성되거나 변경된 하위 폴더나 파일들을 즐겨찾기 항목에 구성된 STEALTH영역의 폴더로 자동적으로 백업합니다. 단, 컴퓨터 영역의 폴더에서 삭제된 항목은 관련된 STEALTH영역의 폴더에서 자동적으로 삭제하지 않으므로 유의하시기 바랍니다.

“즐거찾기 관리” 버튼을 클릭하면 다음의 그림과 같이 “즐거찾기 관리” 대화상자가 표시됩니다. “즐거찾기 관리” 대화상자에서는 새로운 즐겨찾기 항목의 등록, 기존의 즐겨찾기 항목의 변경 및 삭제 작업을 진행할 수 있습니다.



STEALTH영역에서 설정한 각 즐겨찾기 항목의 설정에 관련한 정보는 STEALTH영역내에 별도로 예약된 공간에 저장되며 컴퓨터 디스크에는 그 어떤 정보도 저장하지 않습니다.

STEALTH Explorer의 활용방법

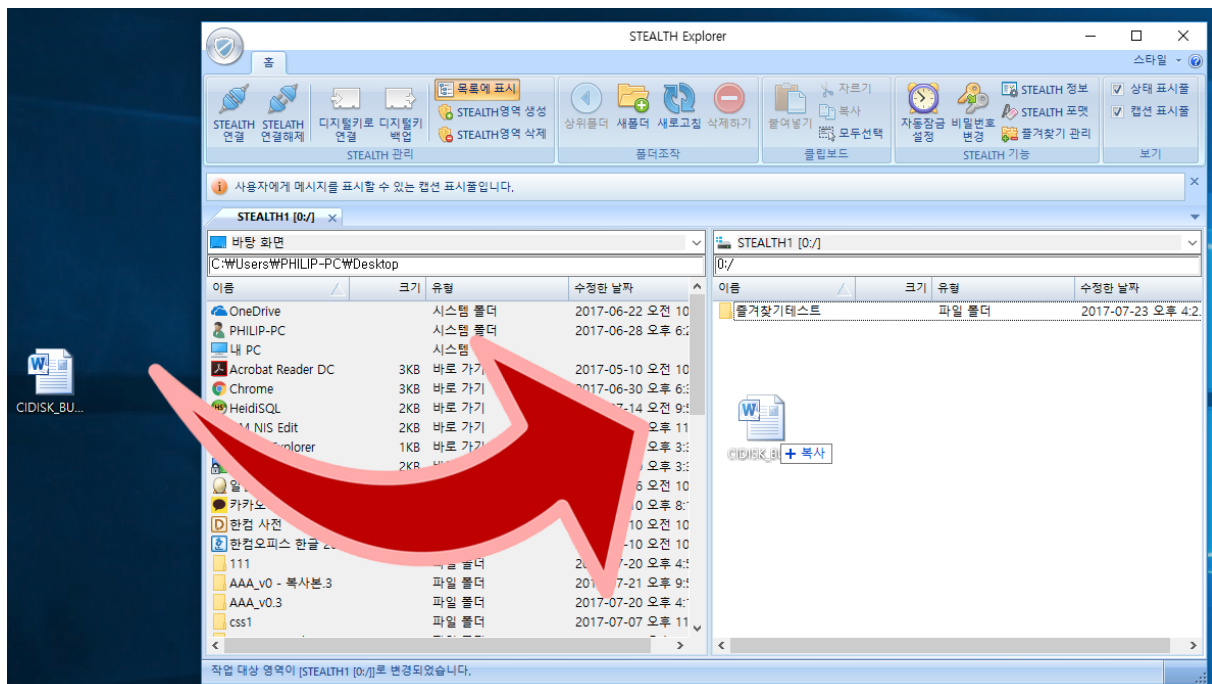
CIDISK™ PRO에서 제공하는 “STEALTH Explorer”는 다음과 같이 다양한 작업의 편의성을 추가적으로 제공합니다.

Drag & Drop

“STEALTH Explorer”는 다음과 같이 매우 다양한 Drag & Drop 시나리오를 지원합니다. 이를 이용하여 매우 간편하게 중요한 폴더 또는 파일의 관리작업을 수행할 수 있습니다.

외부에서 STEALTH Explorer로 Drag & Drop

일반 응용 프로그램, 바탕화면 또는 일반 윈도우 탐색기에서 “STEALTH Explorer”의 컴퓨터 영역 또는 STEALTH영역으로 직접 폴더 또는 파일을 Drag & Drop할 수 있습니다. 기본적인 Drag & Drop시에는 대상 위치로 일반 응용 프로그램, 바탕화면 또는 윈도우 탐색기에서 선택한 폴더나 파일들이 복사되지만, Drag & Drop시 키보드의 **Shift** 키를 누른 채 진행하여 Drop 하는 경우에는 복사가 완료된 이후 일반 응용프로그램, 바탕화면 또는 윈도우 탐색기에서 해당 항목이 삭제됩니다.



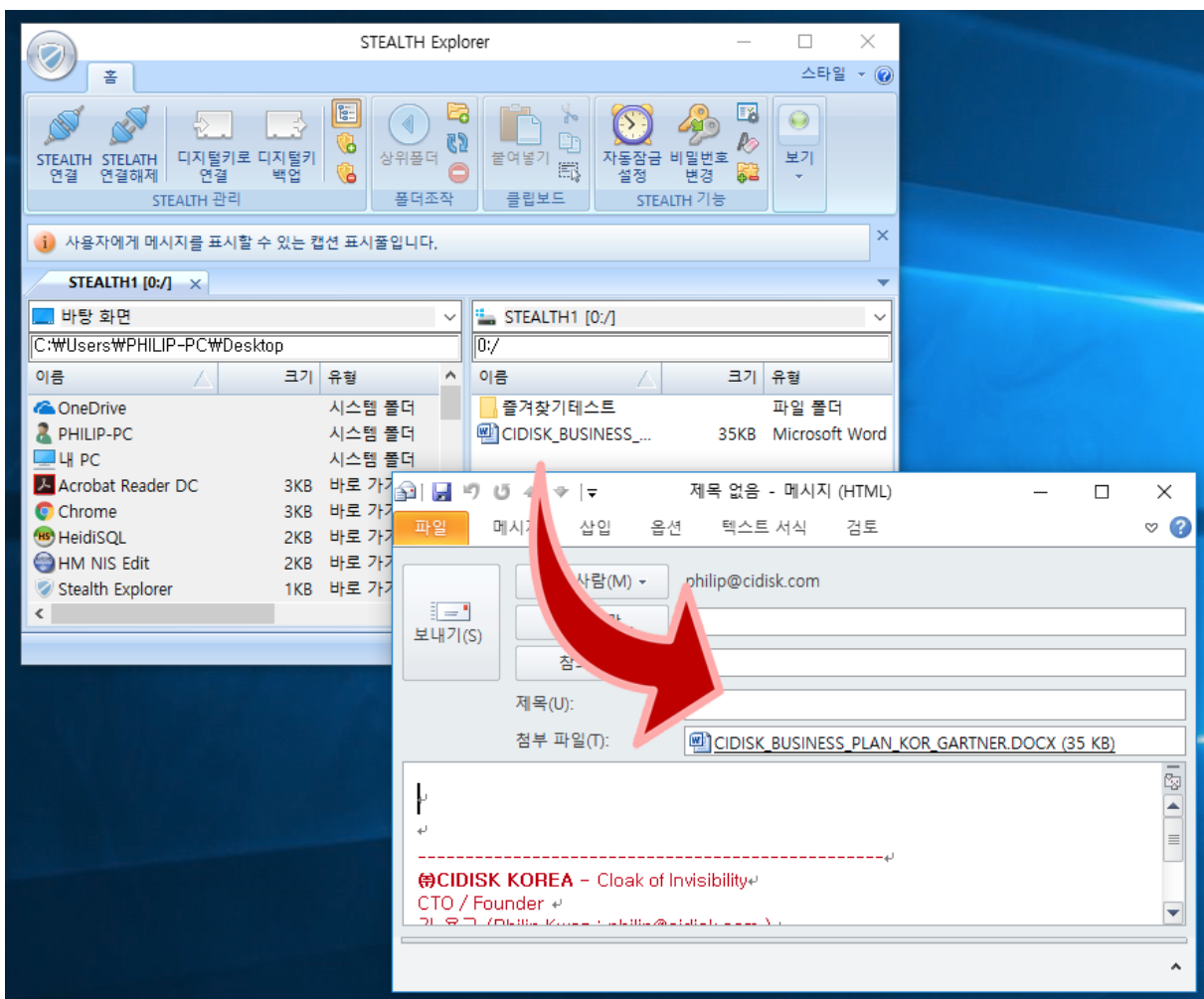
응용 프로그램의 특성에 따라 복사 작업만 지원되는 경우도 있으며 일부 응용 프로그램의 경우에는 클립

보드에 관련한 조작은 지원하지만 Drag & Drop은 지원하지 않는 경우도 있으므로 유의하시기 바랍니다.

STEALTH Explorer에서 외부로 Drag & Drop

“STEALTH Explorer”의 컴퓨터 영역 또는 STEALTH영역으로부터 선택한 폴더 또는 파일 항목을 외부의 일반 응용 프로그램, 바탕화면 또는 일반 윈도우 탐색기로 Drag & Drop할 수 있습니다.

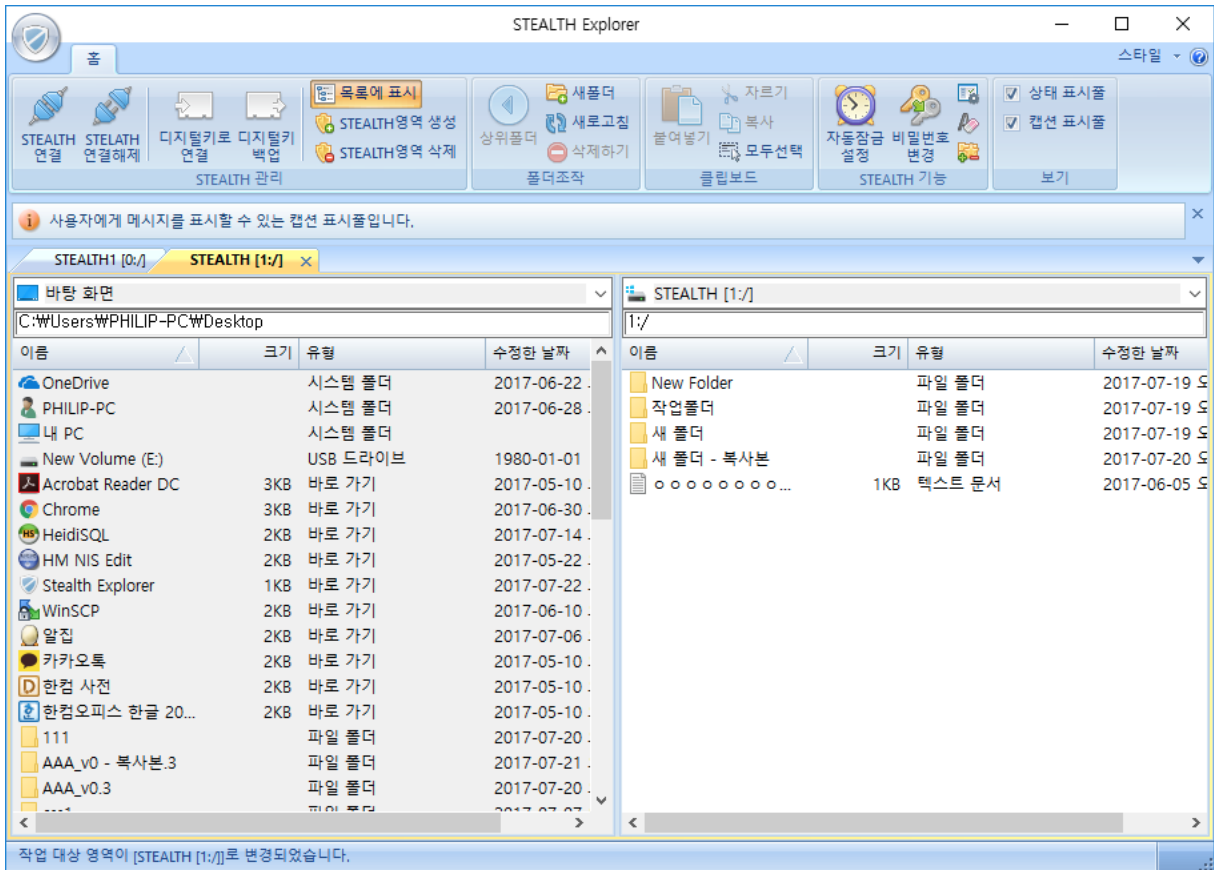
다음의 그림은 연결되어 있는 STEALTH영역내의 특정 문서를 Outlook 메일 편집기로 직접 Drag & Drop하여 첨부파일로 포함시키는 예를 보여줍니다.



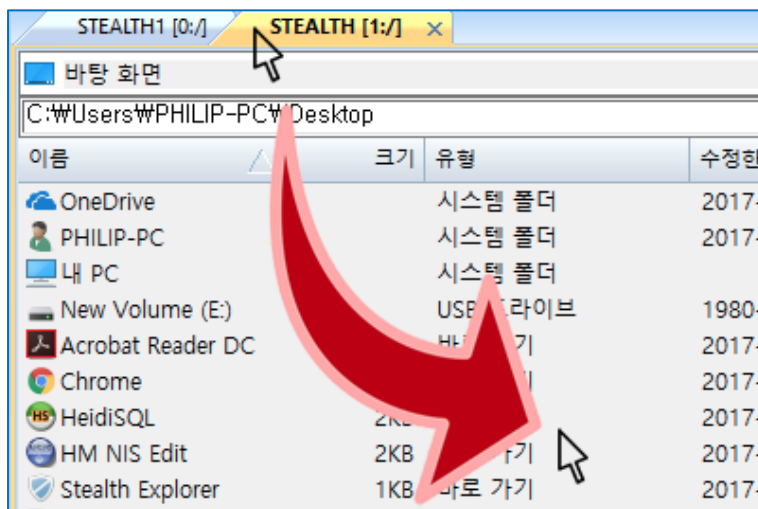
기본적으로 “STEALTH Explorer”로부터 Drag & Drop 된 파일을 대상 응용 프로그램으로 복사되지만 Drop시까지 **Shift**키를 누르고 진행하게 되면 복사작업이 완료된 이후 “STEALTH Explorer”내에서는 대상 폴더나 파일항목이 삭제되므로 유의하시기 바랍니다.

STEALTH영역간의 Drag & Drop

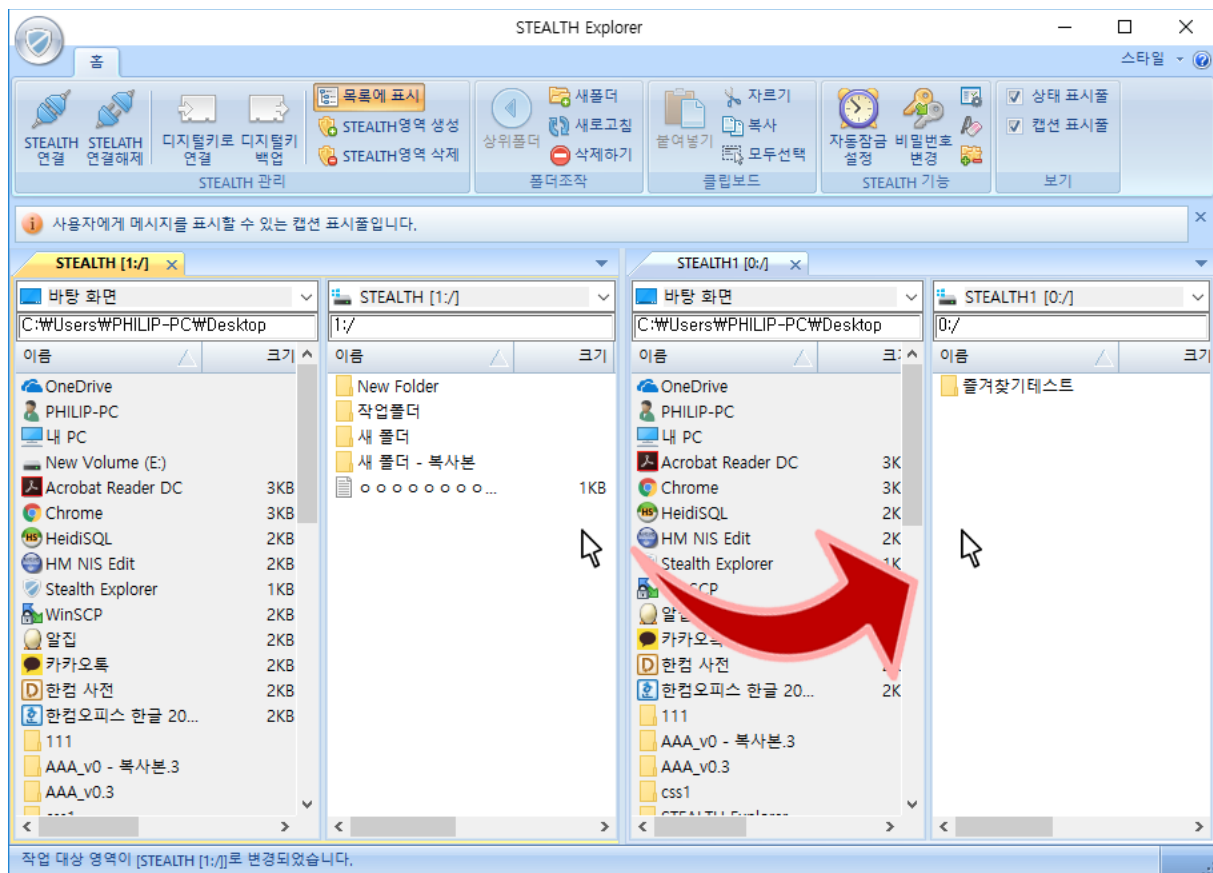
“STEALTH Explorer”는 다수의 STEALTH영역을 동시에 연결하여 관리할 수 있도록 지원합니다. 다음의 그림은 동시에 2개의 STEALTH영역을 연결할 상태입니다.



위의 그림과 같은 상태에서 하나의 STEALTH영역의 이름을 표시하는 탭 영역을 클릭하여 다음과 같이 하단으로 Drag & Drop 합니다.



STEALTH영역의 제목을 표시하는 탭을 Drag & Drop 하면 다음과 같이 “STEALTH Explorer”의 화면 표시 모드가 변경되며 특정 STEALTH영역으로부터 다른 STEALTH영역으로의 Drag & Drop을 수행할 수 있게 됩니다.

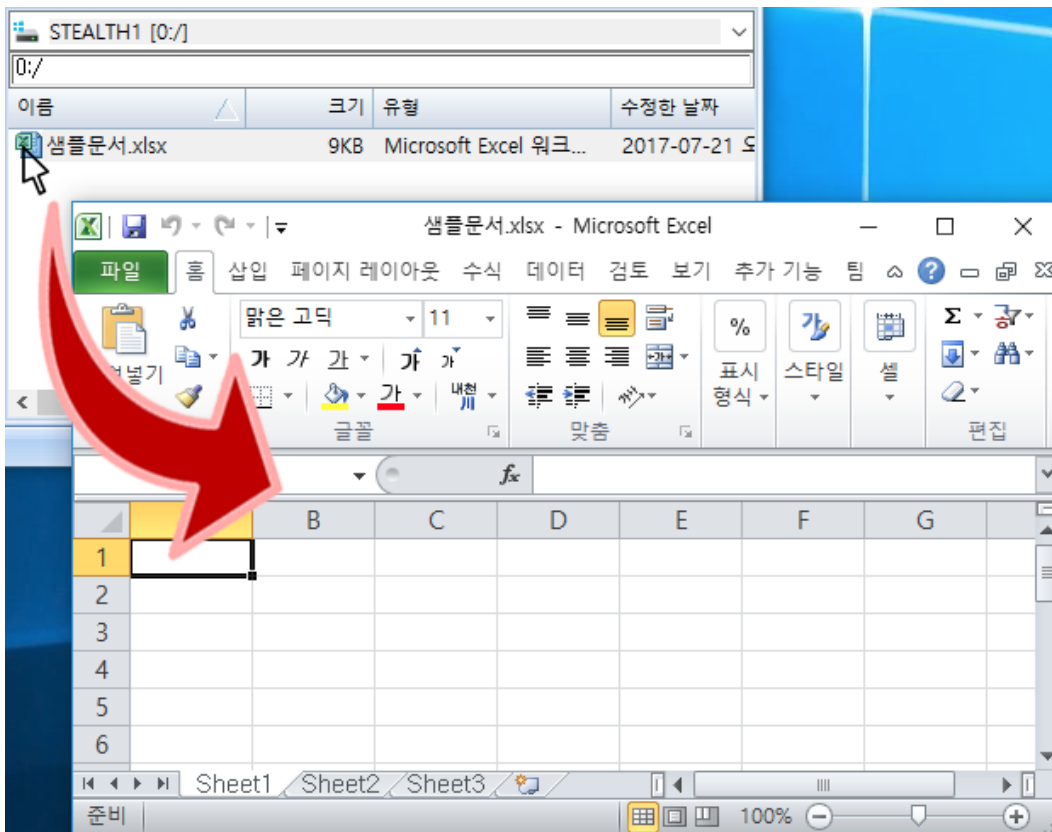


위의 그림과 같이 특정 STEALTH영역으로부터 다른 STEALTH영역으로 직접 Drag & Drop을 수행하는 경우 폴더나 파일을 복사하는 과정에서 컴퓨터 영역의 임시폴더 등의 형태를 경유하지 않고 직접 복사 및 이동작업을 수행하므로 더욱 더 안전하게 작업을 진행할 수 있습니다.

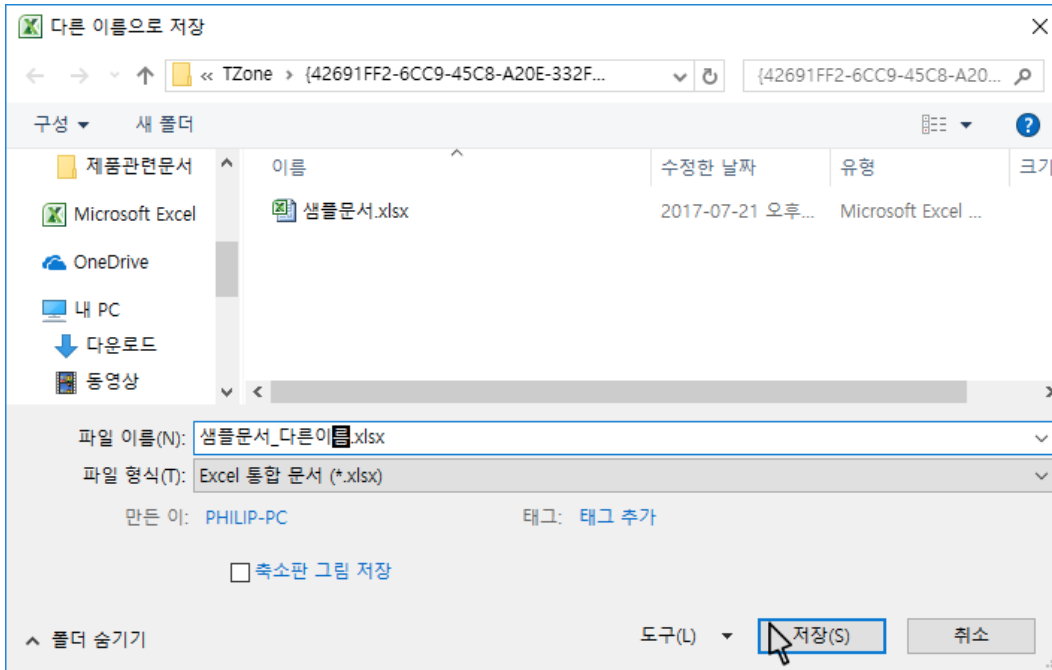
다른 이름으로 저장

“STEALTH Explorer”를 이용하여 특정 STEALTH영역내의 각종 문서 파일을 직접 편집할 수 있습니다. 이때 문서 편집 프로그램은 STEALTH영역에 대한 접근이 불가능하므로 “STEALTH Explorer”는 임시폴더에 해당 문서를 다운로드 하고 편집할 수 있도록 지원합니다.

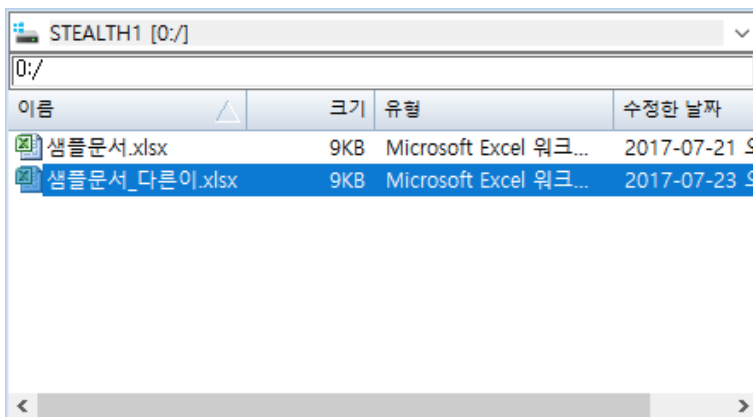
먼저 다음과 같이 STEALTH영역의 편집하고자 하는 문서를 더블 클릭하여 해당 문서에 연결된 프로그램으로 편집 모드로 문서를 열기 합니다.



문서의 편집을 완료한 후 해당 프로그램에서 “다른 이름으로 저장”을 선택하고 현재 편집 중인 문서가 저장되어 있는 폴더에 그대로 새로운 이름으로 문서를 저장합니다.



다른 이름으로 저장이 완료되면 원본 문서가 저장되어 있던 STEALTH영역의 폴더에 다음과 같이 새롭게 저장된 문서가 자동적으로 저장됩니다.



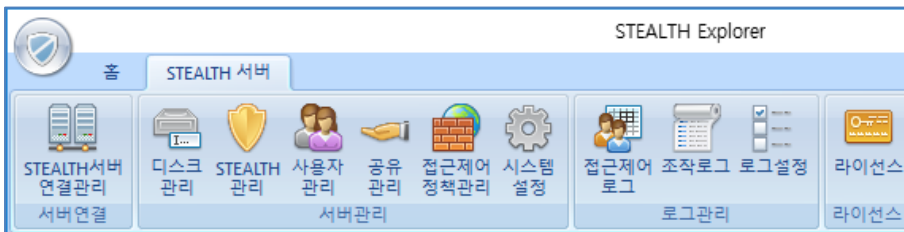
이러한 방법으로 STEALTH영역에서 직접 편집 모드로 열기 한 문서를 편리하게 다른 이름으로 저장하여 다시 STEALTH영역에 저장할 수 있습니다.

STEALTH File Server 연결

CIDISK™ PRO를 별도로 제공하는 STEALTH File Server와 연결하여 해당 서버를 관리하기 위한 관리도구로서 사용할 수 있습니다.

주의사항: STEALTH File Server설치 또는 설정에 관해서는 별도의 서버 매뉴얼을 참고하여 주십시오.

STEALTH 서버에 관련된 메뉴는 다음과 같이 “STEALTH 서버” 리본메뉴 그룹으로 구성됩니다.



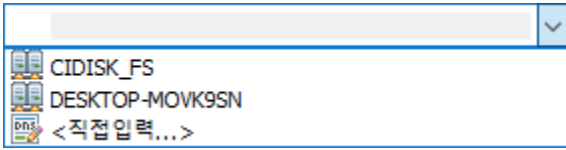
각 메뉴는 현재 특정 STEALTH서버에 접속한 상태인지 또는 접속한 계정의 권한에 따라 사용할 수 있거나 사용할 수 없도록 상태가 업데이트 됩니다.

서버 연결관리

CIDISK™ PRO는 복수의 STEALTH서버에 동시에 접속하여 작업할 수 있도록 기능을 지원합니다. 각 서버에 대한 연결관리를 수행하기 위한 메뉴로서 이 메뉴를 클릭하면 다음과 같은 대화상자가 나타납니다.

서버명	서버주소	포트번호	비고

먼저 “**서버선택**” 콤보상자를 클릭하여 이미 접속했거나 혹은 새롭게 접속할 서버를 선택합니다.



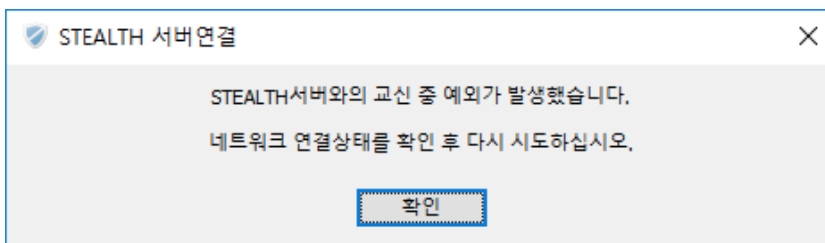
CIDISK™ PRO는 한번이라도 접속했던 STEALTH 서버의 정보를 저장해 두었다가 표시합니다. 또한 동일한 네트워크상에 STEALTH 서버가 설치되어서 운영되고 있는 경우에는 해당 STEALTH 서버가 자신의 주소와 이름을 브로드캐스팅 해주게 되며 위와 같이 목록에 같이 표시되게 됩니다. “<직접입력...>”을 선택하는 경우에는 서버이름, 포트번호, IP주소 등의 모든 정보를 직접 입력할 수 있는 모드로 전환됩니다.

연결하기

특정 서버를 선택하면 다음과 같이 해당 서버의 이름, 포트번호 및 IP주소가 자동적으로 업데이트 됩니다.

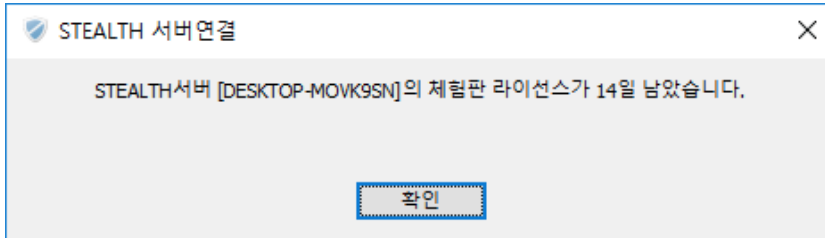
서버명	서버주소	포트번호	비고

“ID / 비밀번호”을 입력하신 후 “**연결하기**” 버튼을 클릭합니다. 지정한 STEALTH 서버와의 연결을 시도하며 다음과 같은 진행 대화상자가 표시됩니다. 연결에 오류가 발생한 경우 다음과 같이 진행 대화상자에 그 오류의 내용이 표시됩니다.

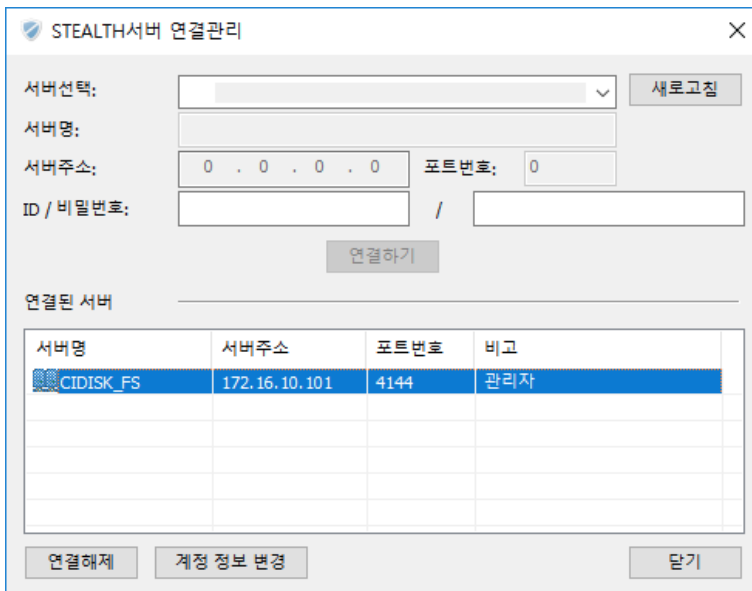


STEALTH 서버와의 연결과정에서 오류가 발생한 경우에는 STEALTH 서버의 상태를 확인하시거나 네트워크 관리자에게 문의하여 현재 네트워크의 상태를 점검하십시오.

STEALTH 서버를 처음 설치한 경우에는 14일간의 체험용 라이선스가 무상으로 제공됩니다. 체험용 라이선스를 사용하는 경우에는 다음과 같이 해당 STEALTH 서버에 연결할 때 마다 체험용 라이선스의 만료 일시를 알려줍니다.



STEALTH 서버와의 연결이 정상적으로 완료되면 다음과 같이 연결된 서버의 정보가 목록에 표시됩니다.

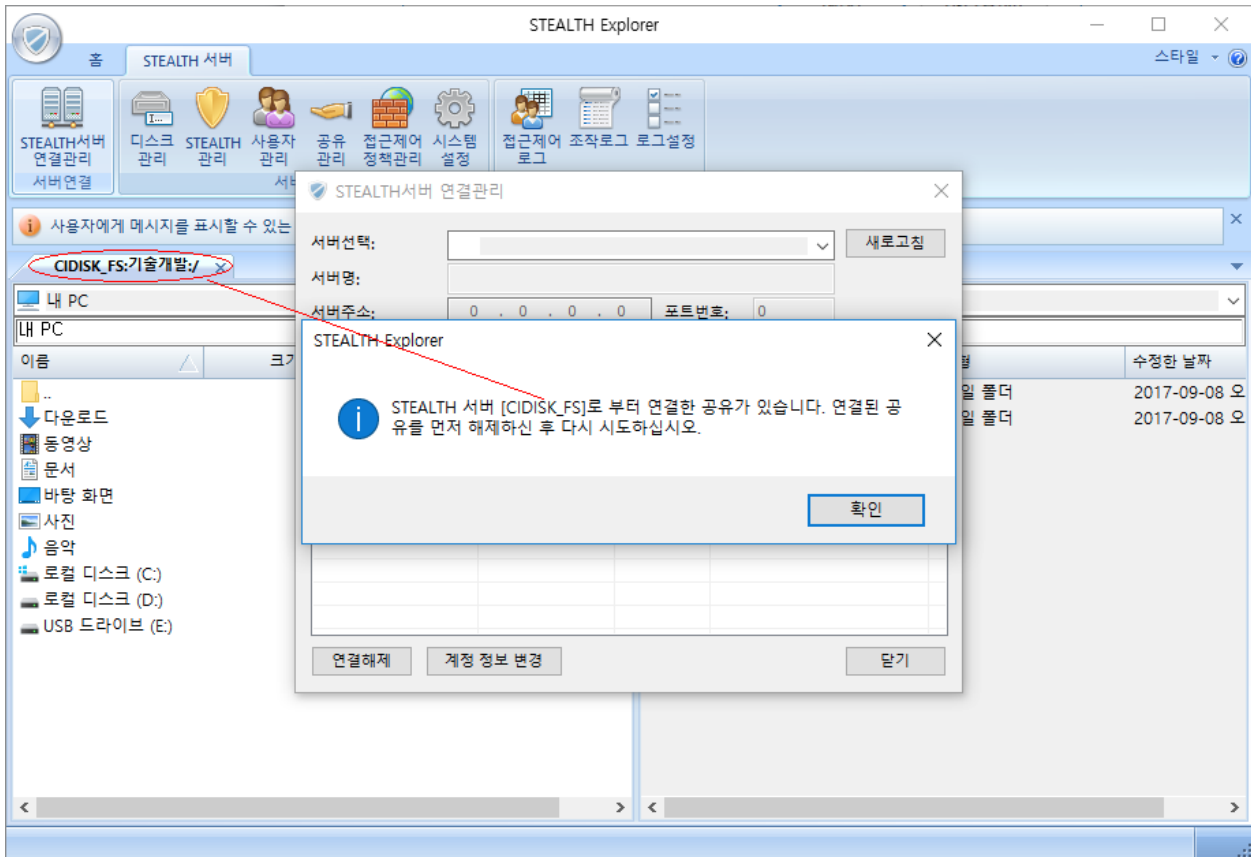


CIDISK™ PRO에서 연결한 STEALTH 서버와의 연결이 네트워크 등의 오류로 인해 해제된 경우에는 “**연결된 서버**”의 목록에서 자동적으로 제거되므로 참고하시기 바랍니다. 연결된 서버를 선택하신 후 “**연결해제**” 및 “**계정 정보 변경**” 기능을 추가적으로 사용할 수 있습니다.

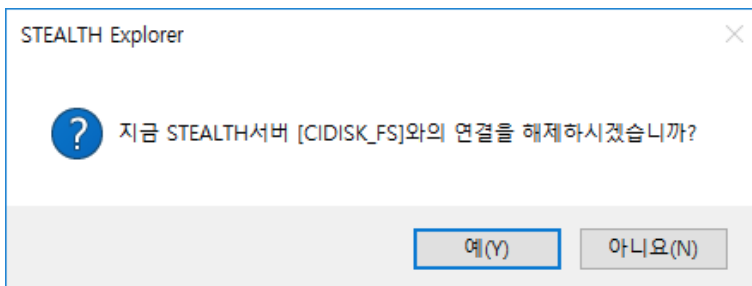
연결해제

연결된 서버 항목을 선택한 후 “**연결해제**” 버튼을 클릭하면 해당 STEALTH 서버와의 연결을 해제할 수 있습니다. 단, 현재 해당 STEALTH 서버로부터 공유된 자원이 연결되어 있는 경우에는 다음과 같이 경고 대화상자가 표시됩니다. 경고 대화상자가 표시된 경우에는 먼저 해당 STEALTH 서버로부터 공유된 자원

중 현재 CIDISK™ PRO의 작업 영역으로 연결한 자원을 닫아 준 후 다시 시도합니다.

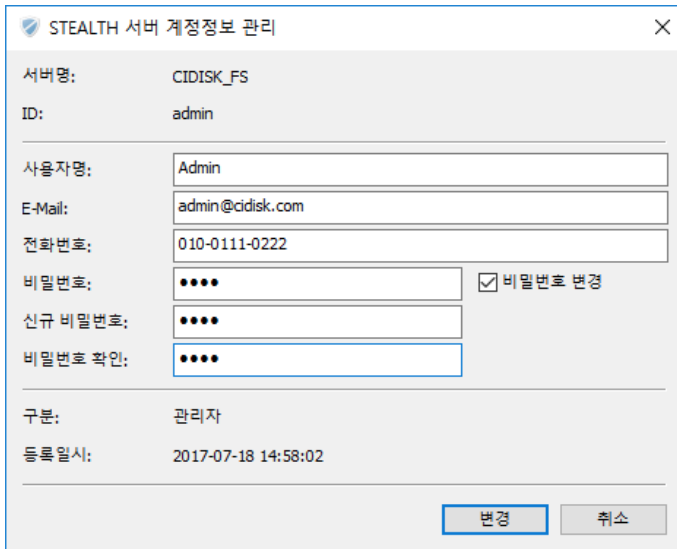


다음과 같이 해당 STEALTH 서버와의 연결해제를 확인하는 대화상자가 표시됩니다. “예” 버튼을 클릭하여 연결해제 작업을 진행합니다.



계정 정보 변경

먼저 연결된 서버항목을 선택 한 후 “계정 정보 변경” 버튼을 클릭하면 다음과 같이 현재 연결된 STEALTH 서버상의 자신의 계정 정보를 변경할 수 있는 대화상자가 표시됩니다.



STEALTH 서버 계정정보 관리

서버명: CIDISK_FS
ID: admin

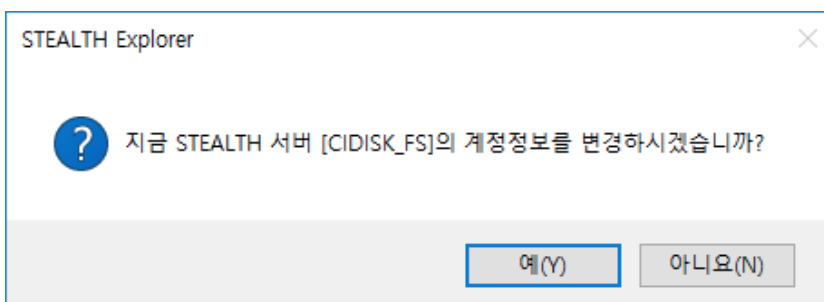
사용자명: Admin
E-Mail: admin@cidisk.com
전화번호: 010-0111-0222

비밀번호: [masked] ☒ 비밀번호 변경
신규 비밀번호: [masked]
비밀번호 확인: [masked]

구분: 관리자
등록일시: 2017-07-18 14:58:02

[변경] [취소]

E-Mail, 전화번호를 자유롭게 변경할 수 있으며 “비밀번호 변경” 체크상자를 선택하면 현재 사용중인 비밀번호를 새로운 비밀번호로 변경할 수 있습니다. 비밀번호를 변경하지 않더라도 다른 정보를 변경할 때는 반드시 현재의 비밀번호를 제공해야 합니다. 변경하고자 하는 모든 정보를 입력하신 후 “변경” 버튼을 클릭합니다. 다음과 같이 계정 정보 변경을 확인하는 대화상자가 표시됩니다.

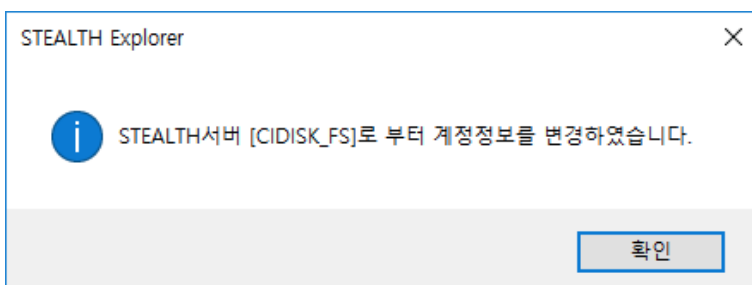


STEALTH Explorer

? 지금 STEALTH 서버 [CIDISK_FS]의 계정정보를 변경하시겠습니까?

[예(Y)] [아니요(N)]

계정 정보가 정상적으로 변경이 완료되면 다음과 같이 확인 대화상자가 표시됩니다.



STEALTH Explorer

i STEALTH서버 [CIDISK_FS]로 부터 계정정보를 변경하였습니다.

[확인]

“확인” 버튼을 클릭하여 계정 정보의 변경작업을 완료합니다.

주의사항: STEALTH 서버로의 접속을 위한 계정의 비밀번호는 STEALTH 영역의 비밀번호와는 달리 별도의 비밀번호 복잡성 규칙을 적용하지 않습니다. 계정의 유출을 방지하기 위해 일정수준 이상의 복잡성을 갖는 비밀번호로 변경해 주십시오.

조작로그

CIDISK™ PRO를 이용하여 직접 연결된 STEALTH 서버상의 조작로그를 조회하고 필요한 경우 EXCEL문서의 형태로 내보내기 할 수 있습니다.

주의사항: 이 기능은 STEALTH 서버에 “관리자” 권한 또는 “일반사용자” 권한으로 로그인 한 모든 경우에 사용할 수 있습니다. 단, “일반 사용자” 권한으로 로그인 한 경우에는 해당 사용자 계정으로 기록된 로그만 조회가 가능합니다.

리본 메뉴 항목에서 “조작 로그” 버튼을 클릭하면 다음과 같은 “조작 로그” 대화상자가 표시됩니다. “조작 로그” 대화상자에서는 관리자 권한으로 연결된 모든 서버의 조작로그를 조회하거나 EXCEL 문서의 형태로 내보내기 할 수 있습니다.

조작 로그

서버선택: CIDISK_FS | 새로고침 | 로그 분류: 전체 | 검색어: | 검색하기 | 조작 분류: 전체 | 검색결과 표시설정 및 이동 | 페이지별 출력레코드 수: 20 | 전체결과: 177,223 | 페이지 이동: 1 / 8,862

번호	ID	클라이언트 주소	처리일시	구분	분류	조작유형	처리결과	매개변수1	매개변수2	매개변수3	매
249,...	admin	172.16.10.2	2017-09-11 16:42:38	관리자	OPERATION	ADMIN LOGOUT	FAILED INV...	IS ADMIN = TRUE			
249,...	admin	172.16.10.2	2017-09-11 15:28:21	관리자	OPERATION	ADMIN LOGIN	SUCCEED	USERID = admin			
249,...	admin	172.16.10.2	2017-09-11 15:27:51	관리자	OPERATION	ADMIN LOGOUT	FAILED INV...	IS ADMIN = TRUE			
249,...	admin	172.16.10.2	2017-09-11 15:18:46	관리자	OPERATION	ADMIN LOGIN	SUCCEED	USERID = admin			
249,...	jbpark	172.16.10.2	2017-09-11 15:18:32	관리자	OPERATION	ADMIN LOGOUT	FAILED INV...	IS ADMIN = TRUE			
249,...	jbpark	172.16.10.2	2017-09-11 15:07:41	관리자	OPERATION	ADMIN LOGOUT	FAILED INV...	IS ADMIN = TRUE			
249,...	jbpark	172.16.10.2	2017-09-11 15:07:40	관리자	OPERATION	DISCONNECT SH...	SUCCEED	SHARE NAME = ...	SHARE ID = 6	STEALTH ID = 11	
249,...	jbpark	172.16.10.2	2017-09-11 15:05:58	관리자	OPERATION	ADMIN LOGIN	SUCCEED	USERID = jbpark			
249,...	jbpark	172.16.10.2	2017-09-11 15:00:55	관리자	OPERATION	ADMIN LOGOUT	FAILED INV...	IS ADMIN = TRUE			
249,...	jbpark	172.16.10.2	2017-09-11 15:00:54	관리자	OPERATION	DISCONNECT SH...	SUCCEED	SHARE NAME = ...	SHARE ID = 6	STEALTH ID = 11	
249,...	admin	172.16.10.9	2017-09-11 14:41:35	관리자	OPERATION	MODIFY SHARE	SUCCEED	SHARE ID = 10, S...	DEVICE NAME = ...	DISK SERIAL = Z...	ST
249,...	admin	172.16.10.9	2017-09-11 14:37:41	관리자	OPERATION	MODIFY SHARE	SUCCEED	SHARE ID = 10, S...	DEVICE NAME = ...	DISK SERIAL = Z...	ST
249,...	jbpark	172.16.10.2	2017-09-11 14:29:35	관리자	OPERATION	CONNECT SHARE	SUCCEED	SHARE NAME = ...	SHARE ID = 6	STEALTH ID = 11	
249,...	jbpark	172.16.10.2	2017-09-11 14:29:28	관리자	OPERATION	ADMIN LOGIN	SUCCEED	USERID = jbpark			
249,...	jhkim	172.16.10.4	2017-09-11 14:28:38	일반사용자	OPERATION	CONNECT SHARE	SUCCEED	SHARE NAME = ...	SHARE ID = 5	STEALTH ID = 10	
249,...	jhkim	172.16.10.4	2017-09-11 14:28:29	일반사용자	OPERATION	USER LOGIN	SUCCEED	USERID = jhkim			

모든 결과 EXCEL 문서로 내보내기 | 닫기

서버선택

현재 연결된 STEALTH 서버 중에서 접근제어 로그를 조회할 대상 서버를 선택합니다. 서버항목을 선택하면 가장 최신의 접근제어 로그가 20행 단위로 출력됩니다.

검색

검색을 위한 키워드를 입력한 후 입력한 키워드에 매칭되는 검색결과만을 표시할 수 있습니다. 기본적으로 입력된 검색어를 기준으로 클라이언트 주소, 사용자 계정, 조작유형, 처리결과 및 매개변수1~5 필드에 대한 LIKE검색을 수행하고 그 결과가 표시됩니다.

▪ 정렬기준

지정한 검색조건을 기준으로 처리일시 또는 클라이언트 주소필드를 기준으로 오름차순 또는 내림차순 정렬조건을 지정하여 검색을 수행할 수 있습니다. 기본 정렬조건은 처리일시에 대한 내림차순 정렬입니다.

▪ 기간검색

처리일시 필드를 기준으로 하여 시작일시 및 종료일시의 구간을 설정하여 기간검색을 할 수 있습니다.

▪ 로그분류

조작로그의 분류를 “전체”, “일반조작” 및 “파일조작”으로 지정하여 검색할 수 있습니다.

▪ 조작분류

조작로그의 조작유형을 다음의 표와 같은 세부적인 조작내용을 지정하여 검색할 수 있습니다.

조작분류 명	설명	비고
일반조작		
ADMIN LOGIN	관리자의 로그인	관리자 권한 시
USER LOGIN	사용자의 로그인	
ADMIN LOGOUT	관리자의 로그아웃	관리자 권한 시
USER LOGOUT	사용자의 로그아웃	
ADMIN LOGOUT BY SYSTEM	시스템에 의한 관리자 로그아웃	관리자 권한 시
USER LOGOUT BY SYSTEM	시스템에 의한 사용자 로그아웃	
UPDATE ACCOUNT	로그인 사용자 계정정보 변경	
GET DISK INFO	서버의 디스크 정보 검색	
GET AREA INFO	서버의 STEALTH영역 정보 검색	
GET PARTITION INFO	서버의 파티션 정보 검색	
QUERY SHRINK MAX	서버의 특정 파티션 축소가능 용량 확인	관리자 권한 시
SHRINK PARTITION	서버의 특정 파티션 축소	관리자 권한 시
CREATE PARTITION	서버의 전용 파티션 생성	관리자 권한 시
DELETE PARTITION	서버의 전용 파티션 삭제	관리자 권한 시
GET SHARE LIST	공유자원 목록 조회	관리자 권한 시
ADD SHARE	공유자원 추가	관리자 권한 시
MODIFY SHARE	공유자원 변경	관리자 권한 시
DELETE SHARE	공유자원 삭제	관리자 권한 시
GET USER SHARE LIST	특정 사용자 계정이 접근 가능한 공유자원 목록 조회	
CONNECT SHARE	공유자원 연결	

DISCONNECT SHARE	공유자원 연결해제	
FORCE DISCONNECT SHARE	공유자원 강제 연결해제	관리자 권한 시
GET SHARE USER LIST	공유자원에 할당된 사용자 계정 목록 조회	관리자 권한 시
ADD SHARE USER	공유자원에 사용자 계정 추가	관리자 권한 시
MODIFY SHARE USER	공유자원에 할당된 사용자 권한 변경	관리자 권한 시
DELETE SHARE USER	공유자원에 할당된 사용자 삭제	관리자 권한 시
GET ACL LIST	접근제어 정책 목록 조회	관리자 권한 시
ADD ACL	접근제어 정책 추가	관리자 권한 시
MODIFY ACL	접근제어 정책 변경	관리자 권한 시
DELETE ACL	접근제어 정책 삭제	관리자 권한 시
GET USER LIST	사용자 목록 조회	관리자 권한 시
CHECK ID DUPLICATE	사용자 ID 중복조회	관리자 권한 시
ADD USER	사용자 추가	관리자 권한 시
MODIFY USER	사용자 변경	관리자 권한 시
DELETE USER	사용자 삭제	관리자 권한 시
CHECK PASSWORD	STEALTH 비밀번호 확인	관리자 권한 시
CREATE STEALTH	STEALTH 영역 생성	관리자 권한 시
RENAME STEALTH	STEALTH 영역 이름 변경	관리자 권한 시
REMOVE STEALTH	STEALTH 영역 삭제	관리자 권한 시
FORMAT STEALTH	STEALTH 영역 포맷	관리자 권한 시
MOUNT STEALTH	STEALTH 영역 연결	관리자 권한 시
UNMOUNT STEALTH	STEALTH 영역 연결해제	관리자 권한 시
STEALTH PROPERTY	STEALTH 영역 속성정보 조회	관리자 권한 시
CHANGE PASSWORD	STEALTH 영역 비밀번호 변경	관리자 권한 시
GET ACCESS LOG	접근제어 로그 조회	관리자 권한 시
GET OPERATION LOGS	조작로그 조회	관리자 권한 시
GET SYSTEM SETTINGS	시스템 설정 조회	관리자 권한 시
SET SYSTEM SETTINGS	시스템 설정 변경	관리자 권한 시
GET AUTO CONNECT FLAG	STEALTH 영역 자동연결 설정여부 조회	관리자 권한 시
GET LOG SETTINGS	로그설정 조회	관리자 권한 시
SET LOG SETTINGS	로그설정 변경	관리자 권한 시
파일조작		
FS GET AUTOLOCK	자동잠금 설정 조회	
FS SET AUTOLOCK	자동잠금 설정 변경	
FS GET FAVORITES	즐거찾기 조회	
FS SAVE FAVORITES	즐거찾기 저장	
FS OPEN FILE	파일 열기	
FS OPEN DIR	폴더 열기	
FS WRITE	파일 쓰기	
FS READ	파일 읽기	
FS RENAME	이름 변경	
FS UTIME	파일속성 변경	
FS READ DIR	폴더 하위 항목 조회(개별)	
FS ENUM DIR	폴더 하위 항목 조회(일괄)	
FS UNLINK	항목 삭제	
FS MKDIR	폴더 생성	
FS CLOSE	파일 닫기	
FS CLOSE DIR	폴더 닫기	

FS STAT	파일/폴더 속성 조회	
FS GET SPACE	STEALTH 공간 정보 조회	

▪ 페이지별 출력레코드 수

지정한 검색조건을 기준으로 한 페이지당 출력할 레코드 수를 지정할 수 있습니다. 기본 레코드 수는 20이며 최대 100개의 레코드까지 한꺼번에 페이지에 출력하도록 설정할 수 있습니다.

▪ 전체결과

지정한 검색조건에 부합하는 전체 레코드 수를 표시합니다.

▪ 페이지 이동

지정한 페이지별 출력레코드 수를 기준으로 전체 페이지수를 표시하며 입력한 페이지로 바로 이동하여 해당 페이지의 검색결과를 화면에 즉시 표시합니다.

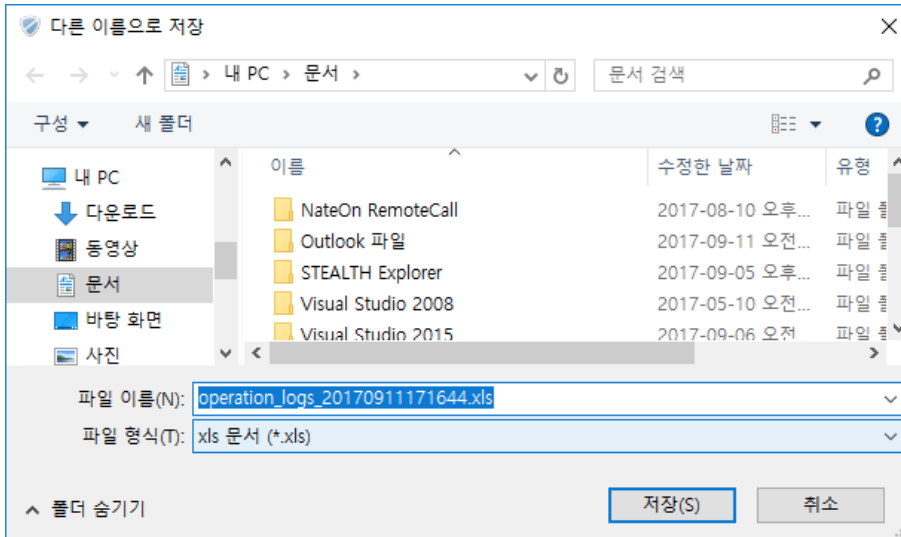
▪ 이동버튼

페이지 이동을 "<<", "<", ">", ">>" 버튼을 이용하여 가장 앞으로, 앞으로, 뒤로, 가장 뒤로의 형태로 실행할 수 있습니다.

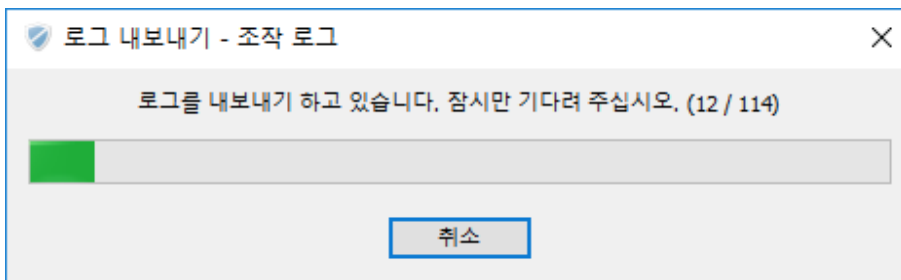
모든 결과 EXCEL 문서로 내보내기

지정한 검색조건에 해당하는 모든 검색결과를 지정한 EXCEL 문서로 직접 내보내기 할 수 있습니다. 내보내기를 하기 위해서는 먼저 검색을 완료하고 **"모든 결과 EXCEL 문서로 내보내기"** 버튼을 클릭합니다. 다음과 같이 내보내기를 수행할 대상 페이지를 지정할 수 있는 대화상자가 표시됩니다.

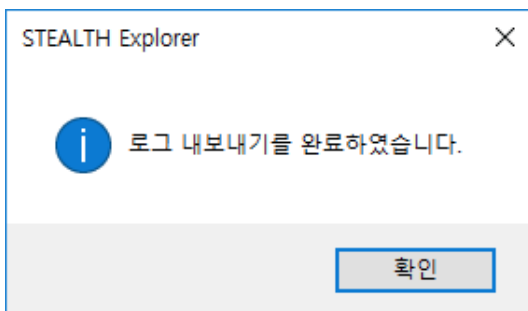
기본적으로는 가장 첫 페이지로부터 가장 마지막 페이지까지 내보내기 하도록 지정되어 있습니다. 필요시 페이지 번호를 변경한 후 **"내보내기"** 버튼을 클릭합니다. 다음과 같이 내보내기 한 EXCEL 문서가 저장될 위치를 묻는 대화상자가 표시됩니다. 내보내기 할 EXCEL문서는 기본적으로 **"operation_logs_YYYYmmddHHMMSS.xls"**의 형식으로 저장됩니다. 필요한 경우 문서의 이름을 직접 변경한 후 **"저장"** 버튼을 클릭합니다.



다음과 같이 내보내기 진행 대화상자가 표시되고 진행 상태가 업데이트 됩니다. 내보내기가 완료될 때까지 잠시 기다리거나 작업을 취소하실 경우 “취소” 버튼을 클릭합니다.



내보내기 작업이 모두 완료되면 다음과 같은 확인 대화상자가 표시됩니다.



“확인” 버튼을 클릭하여 로그 내보내기 작업을 완료합니다.

주의사항: 로그 내보내기 과정 중 작업을 취소하신 경우에는 해당 내보내기 로그파일을 삭제합니다. 따라서 필요한 로그의 페이지를 정확하게 지정하여 내보내기 작업을 진행해 주십시오.

문의 및 고객센터

CIDISK™ PRO를 이용하는 과정에서 각종 문의사항 또는 기술지원의 필요성이 발생하는 경우에는 다음의 연락처로 문의를 부탁드립니다.

- 메일주소: cidisk@cidisk.com
- 연락처: +82-70-7553-2646